



SERVICII PUBLICE DE GOSPODĂRIE COMUNALĂ ÎN MUNICIPII ȘI ORAȘE: INDICATORI DE PERFORMANȚĂ

WWW.SERVICIICOMUNALE.MD

BUNA GUVERNARE LA NIVEL LOCAL



Asociația pentru Democratie Participativă "ADEPT"
Republica Moldova, Chișinău, MD-2012, str. Alexandri 97
Tel.: /+373/ 22 213494, fax: /+373/ 22 212992
e-mail: adept@e-democracy.md
www.adept.md



Acest produs a fost realizat în cadrul proiectului
"Servicii publice eficiente la nivel local"
implementat de Asociația pentru Democratie
Participativă ADEPT, cu finanțare din partea UK
aid cu suportul Guvernului Marii Britanii.



British Embassy
Chisinau

Servicii publice de gospodărie comunală în municipii și orașe: indicatori de performanță

www.serviciicomunale.md

BUNA GUVERNARE LA NIVEL LOCAL

Acest produs a fost realizat în cadrul proiectului "Servicii publice eficiente la nivel local" implementat de Asociația pentru Democrație Participativă ADEPT, cu finanțare din partea UK aid cu suportul Guvernului Marii Britanii.

Asociația pentru Democrație Participativă
Str. Alecsandri 97, Chisinau MD-2012, Republica Moldova
Tel. (373-22) 21 29 92
E-mail: adept@e-democracy.md; www.e-democracy.md

Editura Bons Offices.

Chișinău, iunie 2019

© Toate drepturile sînt rezervate Asociației pentru Democrație Participativă (ADEPT). Responsabilitatea pentru conținutul produsului aparține autorului, și nu reflectă neapărat poziția Guvernului Britanic.

Cuprins

Introducere	4
Prefață	4
Profilurile localităților	5
Anenii Noi	6
Bălți	8
Basarabeasca	10
Cahul	12
Călărași	14
Căușeni	16
Chișinău	18
Comrat	20
Donușeni	22
Drochia	24
Edineț	26
Fălești	28
Glodeni	30
Ialoveni	32
Nisporeni	34
Ocnîța	36
Orhei	38
Rezina	40
Rîșcani	42
Sîngerei	44
Strășeni	46
Șoldănești	48
Ștefan vodă	50
Taraclia	52
Telenești	54
Ungheni	56
Indicatori	58
Alimentare cu apă	59
Canalizare și epurare	65
Salubritate	70
Iluminat public	76
Transport local de persoane	80

Introducere

Asociația pentru Democrație Participativă ADEPT a dezvoltat un instrument de măsurare comparativă a performanței administrației publice locale (APL) în furnizarea serviciilor de gospodărie comunală în baza unui set extins de indicatori pentru serviciul de aprovizionare cu apă, canalizare, salubritate, iluminat public stradal și transport public de pasageri.

Pornind de la premisa că calitatea serviciilor de gospodărie comunală este determinată atât de eforturile sustenabile ale autorităților, transparența și eficiența acestora, cât și de cererea din partea comunității – portalul www.serviciicomunale.md vine să ofere informații bazate pe date cantitative despre toți acești factori dar și încurajează o mai mare participare a cetățenilor în procesul de monitorizare a performanței APL.

Portalul și instrumentul de comparare a performanței APL este un prim demers de acest gen în Republica Moldova și prezintă rezultatele testării unui șir de indicatori pentru măsurarea eficienței, accesibilității, calității și rentabilității serviciilor furnizate locuitorilor orașelor și municipiilor.

Scopul nostru este elabora și promova mecanisme viabile de măsurare a performanței în furnizarea de servicii publice locale, astfel încât aplicarea sistematică a acestor mecanisme să ducă la creșterea calității și eficienței serviciilor prestate cetățenilor.

Pe acest portal puteți genera comparații între localități pe diferite servicii sau pe indicatori separați. De asemenea, site-ul prezintă și topuri ale localităților în baza performanței cumulative pentru fiecare serviciu. Toate datele și informațiile prezentate pe site reies din datele furnizate de autoritățile locale și descriu situația anului 2017. ADEPT a efectuat investigații suplimentare pentru verificarea datelor obținute de la primării, și unde a fost posibil aceste date au fost revăzute și corectate.

Informația analizată a fost colectată de ADEPT în baza unei metodologii dezvoltate anterior cu partenerii de la Institutul pentru Politici Publice din

Profilul localităților

ANENII NOI

Descriere

Profilul localității prezintă date despre performanța orașului în furnizarea a cinci servicii publice de gospodărie comunală în baza informațiilor colectate de la Administrația Publică Locală pentru anul 2017. Performanța orașului este comparată cu cea a altor 25 orașe și municipii din Republica Moldova care au prezentat date.

Anenii Noi este un oraș reședință de raion de dimensiuni mici, cu 8,800 locuitori, situat în Regiunea de Dezvoltare Centru a Republicii Moldova. Consiliul orașenesc are în componență 23 de consilieri locali, care în comun cu primarul au drept de inițiativă și decizie asupra problemelor de interes local, inclusiv în domeniul serviciilor publice de gospodărie comunală. Primăria orașului Anenii Noi a răspuns parțial apelului Asociației ADEPT și a furnizat date despre două dintre cele cinci servicii publice de gospodărie comunală prestate în oraș: apă și canalizare.

Concluzii

Unele constatări despre prestarea serviciilor de gospodărie comunală în orașul Anenii Noi în baza datelor furnizate de autoritățile locale:

- Orașul are un grad general de acces al populației la serviciul apă de 79%, puțin peste media localităților care au prezentat date. Toate apartamentele din oraș sunt conectate la rețeaua publică de distribuție a apei, în timp ce mai puțin de 70% dintre casele individuale dispun de asemenea facilități;
- Calitatea apei potabile furnizată consumatorilor corespunde normelor de potabilitate, iar locuitorii orașului au acces la apă 24h pe zi;
- În Anenii Noi există stație de epurare veche dar

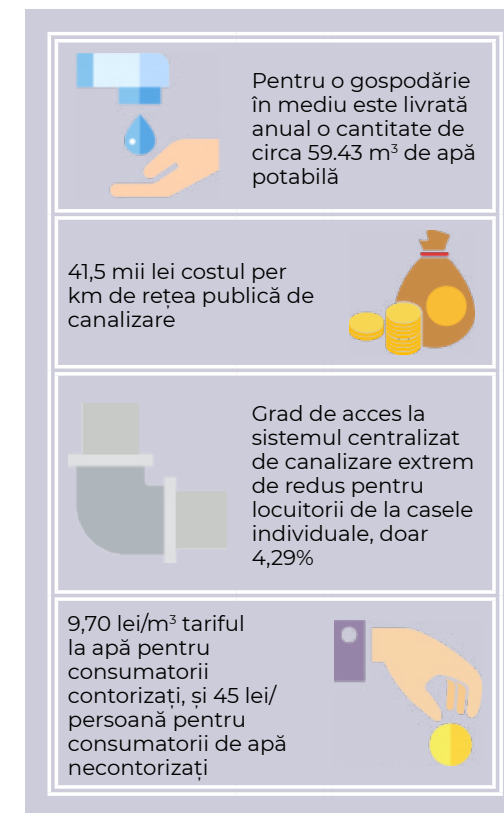


Componența Consiliului orașenesc ales la 14 iunie 2015

	Partidul Socialiștilor din Republica Moldova	8
	Partidul Nostru	5
	Partidul Comuniștilor din Republica Moldova	5
	Partidul Democrat din Moldova	2
	Partidul Liberal Democrat din Moldova	2
	Blocul electoral „Platforma Populară Europeană din Moldova”	1

funcțională, reușind să efectueze epurarea secundară a apelor uzate. Orașul are un grad de acces la sistemul centralizat de canalizare extrem de redus pentru locuitorii de la casele individuale, cu doar 4,29% dintre case conectate la rețeaua publică de canalizare. În același timp, 78% dintre apartamente sunt conectate la canalizare;

- Anenii Noi înregistrează un cost operațional mic per km de rețea publică de canalizare, de 41,5mii lei/km rețea, în timp ce costul mediu pe localități este de aproape trei ori mai mare;
- Cu un tarif mediu la apa potabilă de 9,42 lei/m³ operatorul își acoperă 80,6% din costul operațional pentru fiecare m³ de apă facturată. Cu toate acestea, se înregistrează o diferență de +0,26 lei/m³ între tariful mediu plătit de consumatori și costul operațional pentru producerea unui m³ de apă, în condițiile în care 45% din apă „se pierde” în rețea;
- Cheltuielile pentru colectarea și epurarea apelor uzate sunt acoperite în măsură de circa 72% de către facturile emise pentru acest serviciu;
- Anenii Noi este unul dintre puținele orașe centru-raional care nu dispune de transport public rutier de persoane la nivelul localității.



BĂLȚI

Descriere



Profilul localității prezintă date despre performanța orașului în furnizarea a cinci servicii publice de gospodărie comunală în baza informațiilor colectate de la Administrația Publică Locală pentru anul 2017. Performanța orașului este comparată cu cea a altor 25 orașe și municipii din Republica Moldova care au prezentat date.

Bălți este un oraș cu statut de municipiu, cu 146,3 mii locuitori și este reședința Regiunii de Dezvoltare Nord a Republicii Moldova. Consiliul municipal Bălți are în componență 35 de consilieri locali, care în comun cu primarul au drept de inițiativă și decizie asupra problemelor de interes local, inclusiv în domeniul serviciilor publice de gospodărie comunală. Primăria orașului Bălți a răspuns parțial apelului Asociației ADEPT și a furnizat date despre serviciul apă, canalizare, iluminat stradal și transport public. Nu a prezentat date despre serviciul public de salubritate.

Concluzii

Unele constatări despre prestarea serviciilor de gospodărie comunală în municipiul Bălți în baza datelor furnizate de autoritățile locale:

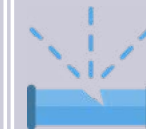
- Acces redus al locuitorilor de la bloc la serviciul apă și canalizare. Astfel, doar 76,52% dintre apartamente sunt abonate la apă și 69,22% la canalizare. Pierderile mari de apă în rețea (60%) determină un cost operațional mare pentru apa facturată de 20,85 lei/m³. Cheltuielile pentru prestarea serviciului apă sunt acoperite în măsură de doar 75,3%, iar la canalizare

Componența Consiliului municipal Bălți ales la 14 iunie 2015		
	Partidul Nostru	26
	Partidul Comuniștilor din Republica Moldova	3
	Partidul Socialiștilor din Republica Moldova	2
	Blocul electoral „Platforma Populară Europeană din Moldova”	1
	Partidul Democrat din Moldova	1
	Partidul Liberal Democrat din Moldova	1
	Partidul Liberal	1



99,3%, de către valoarea veniturilor obținute. Costul operațional per km de rețea de transport și distribuție a apei potabile este de 330,3 mii lei/km;

- Bălți are cea mai bună performanță printre orașe în furnizarea serviciului de iluminat stradal. Aici toate corpurile de iluminat sunt eficiente energetic (LED), iar 95% din lungimea străzilor este acoperită cu iluminat public. Pentru a atinge această performanță orașul a accesat fonduri externe în perioada 2015-2017;
- Orașul a reușit să întinerească considerabil parcul mijloacelor de transport utilizate în trafic local de pasageri. Astfel, în 2017 vechimea medie a mijloacelor de transport este de 12 ani, în timp ce în anul 2012 aceasta era de 23 ani. De asemenea, transportul public dispune de o capacitate mare de transportare a pasagerilor în comparație cu alte orașe, asigurând circa 37 locuitori/loc, în timp ce media pe orașe este de circa 5 ori mai mică;
- 53% dintre stațiile publice de așteptare din localitate sunt în stare bună;
- Datele despre serviciul de salubritate nu au fost prezentate, însă este cunoscut faptul că acest serviciu, în anul 2017, a fost delegat unui operator privat pentru gestionare.



Eficiență redusă a serviciului de alimentare cu apă: 60% apă se pierde în rețea înainte de a ajunge la consumatori

Cel mai mare cost operațional pe kilometru de rețea publică de transport și distribuție a apei potabile, 330,3 mii lei/km de rețea



Unul dintre orașele cu cele mai mici tarife pentru consumatorii casnici la canalizare și epurare: 3,9 lei/m³

Eficiență energetică în furnizarea iluminatului stradal: 100% corpuri de iluminat LED



12 ani este vechimea media a mijloacelor de transport. În 2012 vechimea medie a acestora era de 23 ani

Doar 53% dintre stațiile publice de așteptare din localitate sunt în stare bună



BASARABEASCA

Descriere

Profilul localității prezintă date despre performanța orașului în furnizarea a cinci servicii publice de gospodărie comunală în baza informațiilor colectate de la Administrația Publică Locală pentru anul 2017. Performanța orașului este comparată cu cea a altor 25 orașe și municipii din Republica Moldova care au prezentat date.

Basarabeasca este un oraș reședință de raion, cu 12400 locuitori, situat în Regiunea de Dezvoltare Sud a Republicii Moldova. Consiliul orășenesc are în componență 23 de consilieri locali, care în comun cu primarul au drept de inițiativă și decizie asupra problemelor de interes local, inclusiv în domeniul serviciilor publice de gospodărie comunală. Primăria orașului Basarabeasca a răspuns pozitiv apelului Asociației ADEPT și a furnizat date despre toate serviciile publice de gospodărie comunală prestate în oraș.

Concluzii

Unele constatări despre prestarea serviciilor de gospodărie comunală în orașul Basarabeasca în baza datelor furnizate de autoritățile locale:

- Cei mai mulți indicatori de performanță arată probleme și deficiențe în prestarea serviciului apă și canalizare în orașul Basarabeasca. În acest oraș aproape 70% din locuitorii de la bloc sunt abonați la serviciul apă, care nu este livrată 24/24h, și doar 25% din locuințe au acces la canalizare. Jumătate din probele de apă din sistemul centralizat al orașului Basarabeasca nu corespund criteriilor de potabilitate, iar circa 60% din cantitatea de apă care intră în rețeaua publică se pierde înainte de a ajunge la consumatori. În Basarabeasca este menținut un tarif foarte mic la apă pentru consumatorii casnici contorizați de 9 lei/m³,

Componența Consiliului orășenesc Basarabeasca ales la 14 iunie 2015

	Partidul Socialiștilor din Republica Moldova	10
	Partidul Nostru	9
	Partidul Comuniștilor din Republica Moldova	3
	Partidul Democrat din Moldova	1



în același timp doar 42,78% din cheltuielile pentru prestarea acestui serviciu fiind acoperite;

- Basarabeasca este unul dintre puținele orașe cu un serviciu de salubritate rentabil, valoarea facturilor emise pentru acest serviciu depășește de 2,2 ori cheltuielile înregistrate. Aceasta, în condițiile în care Basarabeasca are unul dintre cele mai mari tarife plătite de locuitorii de la casele individuale pentru serviciul salubritate: 35 lei/gospodărie/lună;
- 91,7% din lungimea străzilor în oraș este acoperită cu iluminat stradal, însă timpul de prestare al serviciului este insuficient, în special pe timp de iarnă – fiind accesibil în mediu 6,6 ore/zi;
- Basarabeasca este unul dintre puținele orașe centru-raional care nu dispune de transport public de persoane la nivelul localității.

Singurul oraș dintre centrele raionale unde apa nu este livrată 24/24h (pentru o parte din locuințe)

Aproape 60% din cantitatea de apă care intră în rețeaua publică „se pierde” în rețea

Grad mic de acces al locuințelor la serviciul public de canalizare, doar 25% locuințe conectate

Sunt colectate o cantitate mare de deșeurii pe cap de locuitor - 3,26 m³ în 2017

27,72% din lungimea totală a străzilor sunt salubritate (măturate)

Grad înalt de acoperire a orașului cu iluminat stradal 91,7%

CAHUL

Descriere

Profilul localității prezintă date despre performanța orașului în furnizarea a cinci servicii publice de gospodărie comunală în baza informațiilor colectate de la Administrația Publică Locală pentru anul 2017. Performanța orașului este comparată cu cea a altor 25 orașe și municipii din Republica Moldova care au prezentat date.

Cahul este un oraș cu statut de municipiu și e reședința raionului cu același nume. Are o populație de 39,500 locuitori și e situat în Regiunea de Dezvoltare Sud a Republicii Moldova. Consiliul municipal Cahul are în componență 27 de consilieri locali, care în comun cu primarul au drept de inițiativă și decizie asupra problemelor de interes local, inclusiv în domeniul serviciilor publice de gospodărie comunală. Primăria orașului Cahul a răspuns parțial apelului Asociației ADEPT și a furnizat date despre serviciul apă, canalizare, salubritate și transport public. Nu a prezentat date despre serviciul de iluminat stradal.





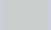
Concluzii

Unele constatări despre prestarea serviciilor de gospodărie comunală în municipiul Cahul în baza datelor furnizate de autoritățile locale:

- 81% din locuințele din oraș au acces la serviciul apă, iar calitatea acesteia corespunde 100% normelor de potabilitate;
- Circa jumătate din cantitatea de apă care intră în rețeaua publică de distribuție este pierdută înainte de a ajunge la consumatori;



Componența Consiliului municipal Cahul ales la 14 iunie 2015

	Partidul Socialiștilor din Republica Moldova	6
	Partidul Nostru	6
	Partidul Comuniștilor din Republica Moldova	5
	Blocul electoral „Platforma Populară Europeană din Moldova”	3
	Partidul Democrat din Moldova	2
	Partidul Liberal Democrat din Moldova	2
	Partidul Liberal	2
	Candidat Independent	1

- Diferența dintre tariful mediu plătit de consumatori pentru un m³ de apă și costul operațional pentru producerea unui m³ de apă este de +6,07 lei/m³;
- Localitatea dispune de stație de epurare veche, dar funcțională, însă de serviciul canalizare beneficiază puțin peste jumătate dintre locuitorii orașului. Apa uzată epurată corespunde 100% normelor de deversare în emisar. Operatorul reușește să acopere prin facturi circa 89% din cheltuielile pentru prestarea serviciului apă și canalizare, această valoare fiind puțin peste media pe localități;
- Cahul este unul dintre puținele orașe care a investit în serviciul salubritate în perioada 2015-2017. Cu toate acestea, în oraș nu există o gunoieră autorizată, și doar 55% dintre casele individuale sunt abonate la acest serviciu;
- Municipiul Cahul are o performanță înaltă pentru serviciul de transport local de persoane, fiind plasat în topul localităților care dispun de acest serviciu și au furnizat date. Cahul dispune de cele mai noi mijloace de transport folosite în transportul local de persoane, 36 dintre cele 49 mijloace de transport având vârsta mai mică de 10 ani. Toate cursele operate la nivelul localității dețin Autorizația din partea Agenției Naționale de Transport Auto. De asemenea, orașul asigură și cel mai mare acces al populației la serviciul transport, 74% din lungimea drumurilor fiind acoperită de curse ale transportului public.



CĂLĂRAȘI

Descriere

Profilul localității prezintă date despre performanța orașului în furnizarea a cinci servicii publice de gospodărie comunală în baza informațiilor colectate de la Administrația Publică Locală pentru anul 2017. Performanța orașului este comparată cu cea a altor 25 orașe și municipii din Republica Moldova care au prezentat date.

Călărași este orașul de reședință al raionului cu același nume, are o populație 16,200 locuitori și este situat în Regiunea de Dezvoltare Centru a Republicii Moldova. Consiliul orașenesc este constituit din 23 de consilieri locali, care în comun cu primarul au drept de inițiativă și decizie asupra problemelor de interes local, inclusiv în domeniului serviciilor publice de gospodărie comunală. Primăria orașului a răspuns pozitiv apelului Asociației ADEPT și a furnizat date despre serviciul de apă, canalizare, salubritate, iluminat public și transport rutier local.

Concluzii

Unele constatări despre prestarea serviciilor de gospodărie comunală în orașul Călărași în baza datelor furnizate de autoritățile locale:

- Orașul are conectate la serviciul public de alimentare cu apă aproape 80% din locuințe, acest indicator fiind puțin peste media localităților. Tariful de 16,5 lei/m³ pentru apa potabilă achitat de către consumatori este al doilea cel mai mare după municipiul Edineț. Între anii 2015-2017 orașul Călărași a investit considerabil în serviciile de apă și canalizare, fiind în top 3 localități la acest indicator cu

Componența Consiliului orașenesc Călărași ales la 14 iunie 2015		
	Partidul Democrat din Moldova	5
	Blocul electoral „Platforma Populară Europeană din Moldova”	5
	Partidul Socialiștilor din Republica Moldova	4
	Partidul Liberal Democrat din Moldova	3
	Partidul Liberal	3
	Partidul Comuniștilor din Republica Moldova	1
	Partidul Nostru	1
	Partidul Popular din Republica Moldova	1



investiții de 92,87 lei/persoană pentru apă și 51,33 lei/persoană pentru canalizare;

- Călărași s-a plasat pe locul 2 în topul orașelor cu cel mai performant serviciu de canalizare în comparație cu celelalte orașe care au furnizat date. Un număr relativ mare de case individuale sunt conectate la serviciul canalizare în comparație cu alte orașe (25%), localitatea dispune de stație de epurare nouă sau modernizată și efectuează epurare secundară/biologică a apelor uzate. Cu toate acestea doar 50% dintre probele de apă uzată prelevate din rețeaua centrală în anul 2017 corespund normativelor de evacuare;
- În perioada anilor 2015-2017 orașul a accesat fonduri externe pentru serviciul de salubritate, cu toate acestea în localitate doar 20% din spațiile de depozitare a deșeurilor sunt autorizate, iar serviciul este prestat către 27,65% din gospodării, fiind colectată o cantitate mică de deșuri per locuitor de circa 0,83 m³/persoană;
- 57,3% din drumurile și străzile din orașul Călărași sunt acoperite cu iluminat public, dintre care 13,5 % a fost renovat în anul 2017. Aceasta a fost posibil datorită fondurilor externe accesate, orașul înregistrând investiții considerabile în mediu de 31 lei per locuitor în perioada 2015-2017 pentru acest serviciu;
- Locuitorii orașului Călărași dispun de transport rutier local de persoane, acest serviciu fiind delegat către operatori privați, iar cursele operate în raza orașului sunt 100% autorizate. Vechimea medie a mijloacelor de transport utilizate în transportul public este de 15,5 ani. Orașul se plasează pe locul 3 în topul orașelor la capitolul transport public.



Oraș cu un grad foarte mic de abonare al populației la serviciul public de salubritate: 27,65% din locuințe

Doar 50% dintre probele de apă uzată prelevate din rețeaua centrală corespund normativelor de evacuare a apelor uzate



Doar 29,8% dintre corpurile de iluminat stradal sunt eficiente energetic (LED)

Investiții mari în serviciul de iluminat stradal în perioada 2015-2017: 31 lei/capita



Orașul se plasează pe locul 3 la serviciul de transport local, iar vechimea medie a unităților de transport utilizate este de 15,5 ani

CĂUȘENI

Descriere

Profilul localității prezintă date despre performanța orașului în furnizarea a cinci servicii publice de gospodărie comunală în baza informațiilor colectate de la Administrația Publică Locală pentru anul 2017. Performanța orașului este comparată cu cea a altor 25 orașe și municipii din Republica Moldova care au prezentat date.

Căușeni este un oraș reședință de raion, cu 15,939 locuitori, situat în Regiunea de Dezvoltare Sud a Republicii Moldova. Consiliul orășenesc are în componență 23 de consilieri locali, care în comun cu primarul au drept de inițiativă și decizie asupra problemelor de interes local, inclusiv în domeniul serviciilor publice de gospodărie comunală. Primăria orașului Căușeni a răspuns parțial apelului Asociației ADEPT și a furnizat date despre serviciul apă, canalizare și salubritate. Nu a prezentat date despre serviciul de iluminat stradal și transport rutier public de persoane.

Concluzii

Unele constatări despre prestarea serviciilor de gospodărie comunală în orașul Căușeni în baza datelor furnizate de autoritățile locale:

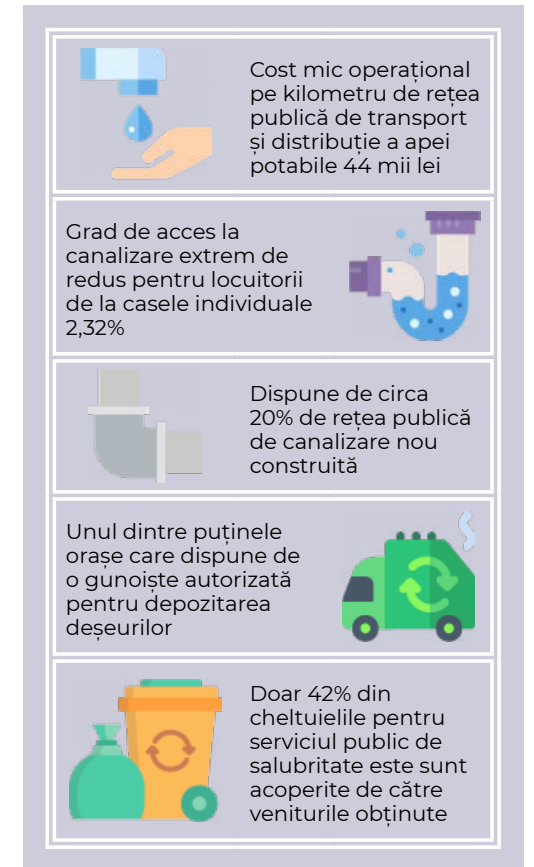
- Gradul general de acces al locuințelor la serviciul apă este de 77,37%, similar mediei pe localitățile care au furnizat date. Toți locuitorii de la apartamente sunt abonați la serviciul public de apă, însă doar 61,1% dintre casele individuale sunt conectate la acest serviciu. Orașul a reușit să îmbunătățească modalitatea de administrare a serviciului apă, reducând în perioada

Componența Consiliului orășenesc Căușeni ales la 14 iunie 2015		
	Partidul Democrat din Moldova	5
	Partidul Socialiștilor din Republica Moldova	5
	Blocul electoral „Platforma Populară Europeană din Moldova”	3
	Partidul Comuniștilor din Republica Moldova	3
	Partidul Liberal Democrat din Moldova	3
	Candidat Independent	3
	Partidul Liberal	1



2012-2017 pierderile de apă în rețea de la 46% la 37%;

- Diferența dintre tariful mediu plătit de consumatori pentru un m³ de apă și costul operațional pentru producerea unui m³ de apă este de +6,27 lei/m³;
- Cu un tarif de 14 lei/m³ de apă potabilă și 11 lei/m³ canalizare pentru consumatorii casnici contorizați, operatorul reușește să acopere 99,34% din valoarea cheltuielilor pentru prestarea serviciului de alimentare cu apă și peste 100% (inclusiv datorii) pentru serviciul de canalizare;
- Chiar dacă locuitorii de la apartamentele din Căușeni au un acces mare la serviciul canalizare (94,15%), doar 2,32% dintre casele individuale se bucură de acces la acest serviciu public. În perioada 2015-2017 în oraș a fost construită 20% de rețea nouă de canalizare;
- Căușeni este unul dintre puținele orașe care dispune de gunoște autorizată pentru depozitarea deșeurilor și înregistrează costuri de două ori mai mici decât media pe țară pentru prestarea acestui serviciu. Cu toate acestea, la Căușeni se înregistrează cel mai mic grad de acoperire a cheltuielilor de către tarif, doar 42,75% din cheltuielile operatorului fiind acoperite de către facturile emise pentru salubritate;
- Gospodăriile din Căușeni achită 12 lei/lunar pentru salubritate.



CHIȘINĂU

Descriere

Profilul localității prezintă date despre performanța orașului în furnizarea a cinci servicii publice de gospodărie comunală în baza informațiilor colectate de la Administrația Publică Locală pentru anul 2017. Performanța orașului este comparată cu cea a altor 25 orașe și municipii din Republica Moldova care au prezentat date.

Municipiul Chișinău este capitala Republicii Moldova și centrul administrativ al acesteia, cu o populație de 779,5 mii locuitori. Consiliul municipal Chișinău are în componență 51 de consilieri locali, care în comun cu primarul general au drept de inițiativă și decizie asupra problemelor de interes local, inclusiv în domeniul serviciilor publice de gospodărie comunală. Primăria municipiului Chișinău a răspuns pozitiv apelului Asociației ADEPT și a furnizat date despre serviciul apă, canalizare, salubritate, transport rutier municipal de persoane și iluminat public stradal.

Concluzii

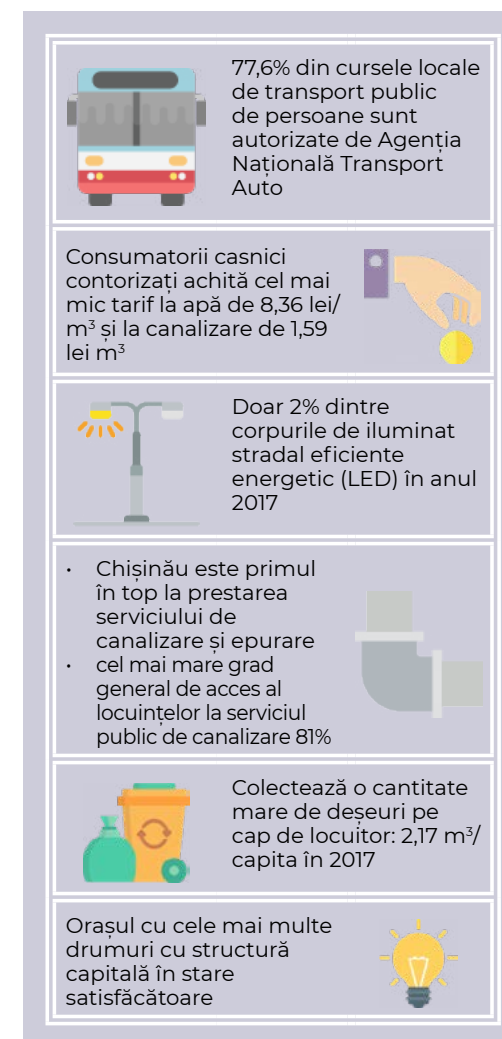
Unele constatări despre prestarea serviciilor de gospodărie comunală în municipiul Chișinău în baza datelor furnizate de autoritățile locale:

- Serviciile de gospodărie comunală din municipiul Chișinău sunt gestionate de către întreprinderile municipale de profil, acestea oferind servicii pentru majoritatea populației, iar gradul de abonare la servicii este mult peste media altor localități. Serviciul de alimentare cu apă este livrat către 88,67% din locuințe, iar gradul de conformare la cerințele de potabilitate a apei livrate prin rețeaua centralizată este de 98,97%. Locuitorii orașului Chișinău achită cele mai mici tarife la apă, de 8,36 lei/m³ și la canalizare, de 1,59 lei/m³. Acestea se datorează numărului mare de abonați la serviciile publice. Chiar dacă în Chișinău costul operațional pentru colectarea și epurarea unui m³ de apă uzată este cel mai mic pe țară, de 3,29 lei/m³, aceste cheltuieli sunt acoperite insuficient de către tarif, doar 48% din cheltuieli fiind acoperite. Însă costurile operaționale pentru livrarea apei sunt acoperite în proporție de peste 155% de către facturile emise;
- În municipiul Chișinău se colectează în mediu 2,17 m³ de deșeuri per locuitor, acest indicator fiind unul dintre cei mai mari pe țară, deși la



serviciul de salubritate sunt oficial abonate doar 33,46% dintre locuințe (100% din apartamente și 27% din case). Orașul colectează deșeurile selectiv, cu o frecvență de colectare de 31 ori/lună la abonații de la bloc și de 4 ori/lună la abonații de la casele individuale. Serviciul de salubritate în Chișinău este rentabil, cu venituri care acoperă 104,5% din cheltuieli;

- Rata de acoperire a localității cu corpuri de iluminat este destul de mare – 31,78 de corpuri de iluminat per km de rețea, însă doar 2% dintre acestea sunt eficiente energetic iar consumul mediu anual pentru un bec este de circa 784,77 kw. Acești factori cresc costul operațional pentru prestarea iluminatului public la peste 26 mii lei/ km de rețea, fiind al doilea cel mai scump iluminat stradal din țară;
- Necesitatea populației de a utiliza serviciul de transport rutier local de persoane în municipiul Chișinău comparativ cu alte orașe din țară este una considerabil mai mare, ceea ce determină o cea mai mare capacitate de transport a pasagerilor, de circa 11 locuitori per loc în transportul public. Municipiul Chișinău este una din cele două localități care oferă posibilitate de acces persoanelor cu necesități speciale în transportul public, având 16,63% din unitățile de transport dotate cu rampe de acces. De asemenea municipiul Chișinău are cea mai bună acoperire cu stații de așteptare a transportului public, de 0.84 stații/km de drum, dar și cele mai multe drumuri cu structură rutieră capitală.



COMRAT

Descriere

Profilul localității prezintă date despre performanța orașului în furnizarea a cinci servicii publice de gospodărie comunală în baza informațiilor colectate de la Administrația Publică Locală pentru anul 2017. Performanța orașului este comparată cu cea a altor 25 orașe și municipii din Republica Moldova care au prezentat date.

Municipiul Comrat este capitala Unității Teritoriale Autonome Găgăuzia, situat în Regiunea de Sud a Republicii Moldova, cu o populație de 23,266 locuitori. Consiliul municipal Comrat are în componență 27 de consilieri locali, care în comun cu primarul au drept de inițiativă și decizie asupra problemelor de interes local, inclusiv în domeniul serviciilor publice de gospodărie comunală. Primăria municipiului a răspuns pozitiv apelului Asociației ADEPT și a furnizat date despre serviciul apă, canalizare, salubritate, transport rutier municipal de persoane și iluminat public stradal.

Concluzii

Unele constatări despre prestarea serviciilor de gospodărie comunală în municipiul Comrat în baza datelor furnizate de autoritățile locale:

- Municipiul Comrat are conectate la serviciul public de alimentare cu apă 73,06% din locuințe, majoritatea branșamentelor fiind contorizate. Tariful pe care îl achită consumatorii casnici contorizați este de 15 lei per m³, iar pentru abonații necontorizați tariful este cel mai mare dintre localități, de 68,40 lei per persoană;
- Diferența dintre tariful mediu plătit de consumatori pentru un m³ de apă și costul operațional pentru producerea unui m³ de apă este de +7,31 lei/m³, în condițiile în care municipiul Comrat este al doilea

Componența Consiliului municipal Comrat ales la 14 iunie 2015

	Candidat Independent	16
	Partidul Socialiștilor din Republica Moldova	3
	Partidul Comuniștilor din Republica Moldova	2
	Partidul Democrat din Moldova	2
	Partidul Nostru	2
	Partidul Socialist din Moldova	2



oraș cu cele mai mari pierderi de apă din rețeaua de distribuție. Aici 64,48% din cantitatea de apă produsă se pierde înainte de a ajunge la consumatori ("apa nefacturată");

- Tariful plătit de consumatorii casnici pentru canalizare este unul dintre cele mai mari, de 15,36 lei per m³ apă uzată;
- Municipiul Comrat este unul din puținele orașe care dispune de o gunoieră autorizată pentru depozitarea deșeurilor municipale. Aici gunoiul se colectează zilnic atât de la blocurile cu apartamente cât și de la casele individuale. Astfel în municipiul Comrat se înregistrează cea mai mare cantitate de deșeuri colectate pe cap de locuitor în comparație cu restul orașelor și municipiilor care au furnizat date. În perioada anilor 2015-2017 au fost accesate fonduri externe în prestarea serviciului public de salubritate;
- Ponderea străzilor cu iluminat public stradal în lungimea totală a străzilor/drumurilor în municipiul Comrat este de 74,32%. Rata de acoperire a străzilor cu corpuri de iluminat este sub media localităților, cu doar 13,63 becuri/km. Pentru acest serviciu între anii 2015-2017 au fost accesate fonduri externe;
- Municipiul Comrat dispune de serviciul de transport rutier local de persoane. Acesta acoperă circa 57% din lungimea totală a drumurilor din localitate. Capacitatea de transport a mijloacelor de transport din traficul local de persoane este de 162 locuitori per loc în transportul public, de circa 15 ori mai mică decât în municipiul Chișinău.



DONDUȘENI

Descriere

Profilul localității prezintă date despre performanța orașului în furnizarea a cinci servicii publice de gospodărie comunală în baza informațiilor colectate de la Administrația Publică Locală pentru anul 2017. Performanța orașului este comparată cu cea a altor 25 orașe și municipii din Republica Moldova care au prezentat date.

Dondușeni este orașul de reședință al raionului cu același nume, situat în Regiunea de Dezvoltare Nord a Republicii Moldova, cu o populație de 9,301 locuitori. Consiliul orașenesc are în componență 17 de consilieri locali, care în comun cu primarul au drept de inițiativă și decizie asupra problemelor de interes local, inclusiv în domeniului serviciilor publice de gospodărie comunală. Primăria orașului a răspuns pozitiv apelului Asociației ADEPT și a furnizat date despre serviciul de apă, canalizare, salubritate, iluminat public și transport rutier local.

Concluzii

Unele constatări despre prestarea serviciilor de gospodărie comunală în orașul Dondușeni în baza datelor furnizate de autoritățile locale:

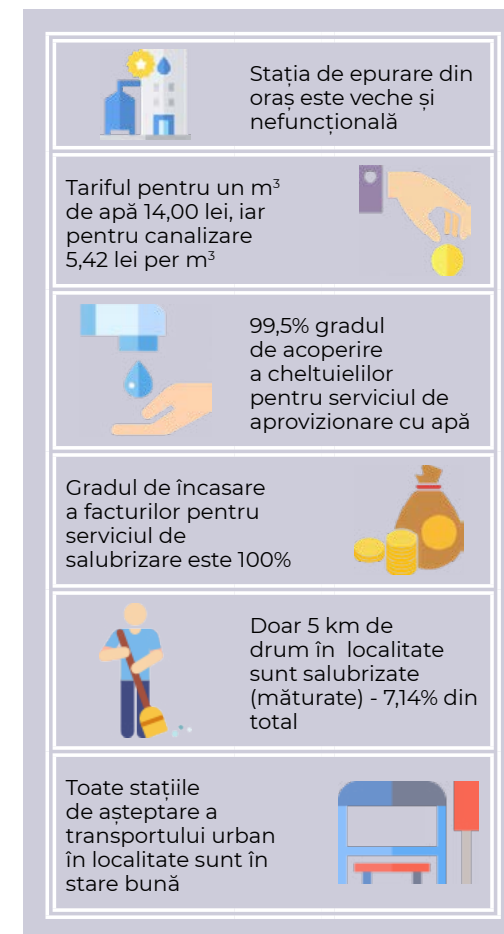
- Accesul populației la serviciul de alimentare cu apă în orașul Dondușeni este cel mai redus printre localitățile care au furnizat date. În total doar 52% dintre gospodăriile sunt conectate la serviciul de apă. Acest indicator neperformant se datorează în special numărului mic de abonați de la case individuale care au acces la apă din rețeaua centralizată – 11%. În același timp, doar 5% dintre casele individuale sunt conectate la canalizare;
- Doar 62,5% din probele de apă potabilă corespund cerințelor de potabilitate;

Componența Consiliului orașenesc Dondușeni ales la 14 iunie 2015

	Partidul Nostru	8
	Partidul Comuniștilor din Republica Moldova	3
	Partidul Socialiștilor din Republica Moldova	3
	Partidul Democrat din Moldova	2
	Partidul Liberal Democrat din Moldova	1



- Tariful pentru serviciul de apă în cazul consumatorilor contorizați este de 14 lei/m³, similar cu orașele Nisporeni și Taraclia, iar cel pentru canalizare de 5,42 lei, semnificativ mai mic decât media pe localități;
- Nici o probă de apă uzată prelevată nu corespunde normativelor de evacuare, deoarece în anul 2017 stația de epurare era veche și nefuncțională, fiind în proces de reconstrucție;
- Orașul Dondușeni este unica localitate în care spațiul special amenajat de depozitare a deșeurilor a fost raportat ca supra plin – 110%, iar autorizația de mediu pentru acesta lipsește;
- Doar 5 km de drum la nivelul localității sunt măturate ceea ce reprezintă 7,14% din lungimea totală a străzilor;
- În perioada anilor 2015–2017 orașul a accesat fonduri externe pentru serviciului de iluminat public, astfel 42,8% din lungimea străzilor în oraș este iluminată. 60% dintre corpurile de iluminat utilizate sunt eficiente energetic, media pe localități fiind sub 50%;
- Orașul Dondușeni dispune de transport rutier local de persoane, însă accesul populației la acesta este redus. Dondușeni este una dintre puținele localități unde 100% din tariful pentru transport rutier local este compensat de către administrația publică locală.



DROCHIA

Descriere

Profilul localității prezintă date despre performanța orașului în furnizarea a cinci servicii publice de gospodărie comunală în baza informațiilor colectate de la Administrația Publică Locală pentru anul 2017. Performanța orașului este comparată cu cea a altor 25 orașe și municipii din Republica Moldova care au prezentat date.

Drochia este orașul de reședință al raionului cu același nume, situat în Regiunea de Dezvoltare Nord a Republicii Moldova. Consiliul orășenesc are în componență 23 de consilieri locali, care în comun cu primarul au drept de inițiativă și decizie asupra problemelor de interes local, inclusiv în domeniul serviciilor publice de gospodărie comunală. Primăria orașului a răspuns pozitiv apelului asociației ADEPT și a furnizat date despre serviciul de apă, canalizare, salubritate, iluminat public și transport rutier local.

Concluzii

Unele constatări despre prestarea serviciilor de gospodărie comunală în orașul Drochia în baza datelor furnizate de autoritățile locale:

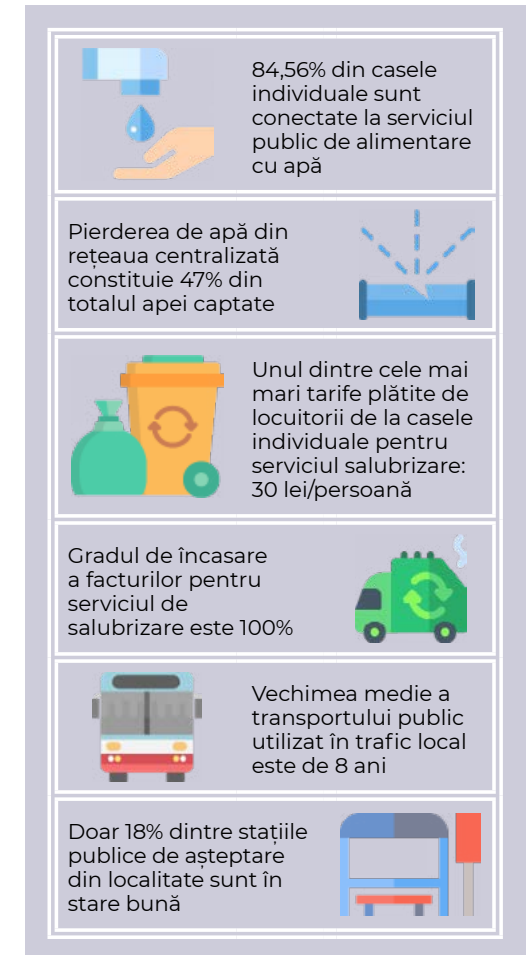
- Serviciul public de alimentare cu apă din orașul Drochia deservește peste 90% din populația localității preponderent fiind conectate gospodăriile de la apartamente. Casele individuale sunt conectate la apă centralizată în proporție de 84%. Pierderea de apă din rețeaua centralizată constituie 47% din totalul apei captate, iar costul operațional de 67,6 mii lei anual/km de rețea de distribuție a apei este sub media pe localități;
- Doar 86,54% din probele de apă potabilă corespund cerințelor de potabilitate;

Componența Consiliului orășenesc Drochia ales la 14 iunie 2015

	Partidul Nostru	11
	Partidul Socialiștilor din Republica Moldova	4
	Partidul Comuniștilor din Republica Moldova	2
	Partidul Democrat din Moldova	2
	Candidat Independent	2
	Partidul Liberal Democrat din Moldova	1
	Blocul electoral „Platforma Populară Europeană din Moldova”	1



- Diferența dintre tariful mediu plătit de consumatori pentru un m³ de apă și costul operațional pentru producerea unui m³ de apă este de +6,47 lei/m³;
- Localitatea are grad general foarte mic al abonaților la serviciul public de salubritate. Locuitorii de la apartamente sunt abonați în proporție de 100% și plătesc un tarif mic de doar 6 lei per persoană, însă la case individuale ponderea abonării este de doar 20%, iar tariful este de 20 lei per persoană, fiind unul dintre cele mai mari tarife din țară;
- În Drochia spațiile pentru depozitarea deșeurilor sunt 100% autorizate, însă operatorul care gestionează serviciul de salubritate nu deține autorizația de mediu. Drochia este unul din orașele care a reușit să investească în serviciul de salubritate în perioada 2015–2017 în mediu circa 14,33 lei/locuitor. Serviciul salubritate este rentabil, fiind unul dintre puținele orașe în care valoarea facturilor emise acoperă 100% din costurile pentru prestarea acestuia;
- Orașul Drochia are cea mai mică capacitate de transport rutier local de persoane per locuitor în comparație cu alte localități. Aici unui loc în transportul public îi revin circa 833 locuitori – o capacitate de transport de 80 mai mică decât în Chișinău;
- Unitățile de transport utilizate de operatori la transportarea locuitorilor orașului sunt unele dintre cele mai noi pe țară, vechimea medie a acestora fiind de 8 ani;
- Străzile în orașul Drochia sunt acoperite cu iluminat public stradal în proporție de 83 la sută, iar aproape 9% din lungimea totală a sistemului de iluminat au fost construite și renovate în anul 2017.



EDINEȚ

Descriere

Profilul localității prezintă date despre performanța orașului în furnizarea a cinci servicii publice de gospodărie comunală în baza informațiilor colectate de la Administrația Publică Locală pentru anul 2017. Performanța orașului este comparată cu cea a altor 25 orașe și municipii din Republica Moldova care au prezentat date.

Edineț este un oraș cu statut de municipiu și e reședința raionului cu același nume. Are o populație de 18,400 locuitori și e situat în Regiunea de Dezvoltare Nord a Republicii Moldova. Consiliul municipal Drochia are în componență 27 de consilieri locali, care în comun cu primarul au drept de inițiativă și decizie asupra problemelor de interes local, inclusiv în domeniul serviciilor publice de gospodărie comunală. Primăria municipiului Edineț a răspuns pozitiv apelului Asociației ADEPT și a furnizat date despre serviciul apă, canalizare, salubritate, iluminat stradal și transport public.

Concluzii

Unele constatări despre prestarea serviciilor de gospodărie comunală în municipiul Edineț în baza datelor furnizate de autoritățile locale:

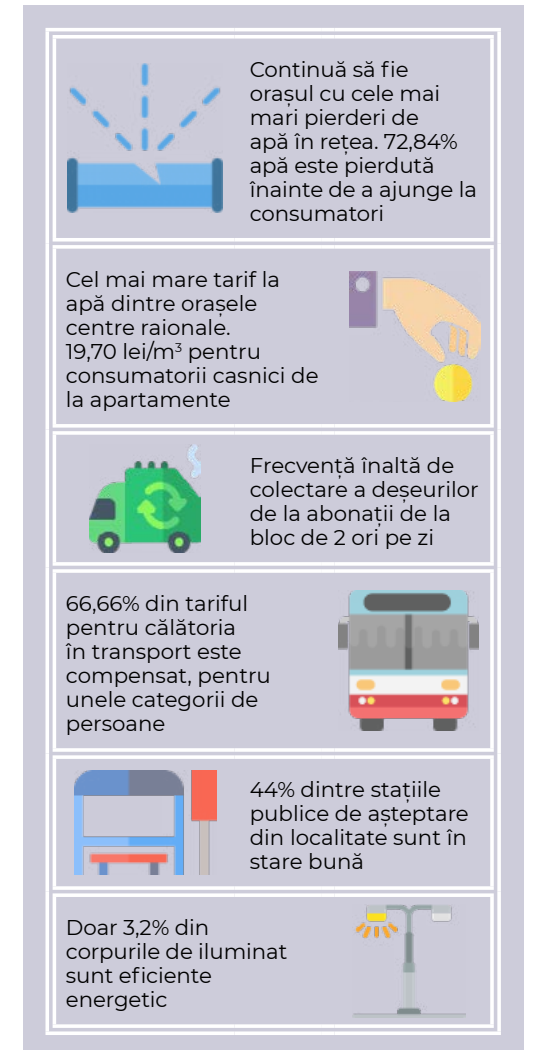
- La Edineț peste 98% din apartamente și 64% din casele individuale sunt conectate la rețeaua publică de alimentare cu apă, disponibilă 24/24h. Circa 80% din probele de apă corespund standardelor de potabilitate. Edineț continuă să fie orașul cu cele mai mari pierderi de apă în rețea, astfel doar 28% din volumul de apă care intră în rețea ajunge pe facturile abonaților, situație similară anului 2012. De asemenea, aici se cheltuie

Componența Consiliului orășenesc Edineț ales la 14 iunie 2015		
	Partidul Democrat din Moldova	9
	Partidul Nostru	7
	Partidul Socialiștilor din Republica Moldova	6
	Partidul Comuniștilor din Republica Moldova	2
	Partidul Liberal	1
	Partidul Liberal Democrat din Moldova	1
	Blocul electoral „Platforma Populară Europeană din Moldova”	1



de două ori mai mult pentru energie electrică în prestarea serviciului apă decât media pe celelalte localități care au furnizat date;

- Consumatorii casnici de la apartamente plătesc un tarif de 19,7 lei/m³ de apă și 17,7 lei/m³ pentru canalizare - acestea fiind unele dintre cel mai mare tarife la apă și canalizare printre orașele centre raionale;
- În municipiul Edineț deșeurile de la abonații de la bloc se colectează de 2 ori/ zi, mai frecvent decât în oricare altă localitate. Depozitarea deșeurilor se face atât la spațiul amenajat și autorizat pentru aceasta cât și în alte șase gunoști neautorizate. Costul operațional pentru evacuarea și depozitarea deșeurilor este de 398 lei/m³, fiind de 3 ori mai mare decât media pe localitățile prezentate;
- Circa 47% din lungimea străzilor din oraș este acoperită cu iluminat stradal, 3,2% dintre becuri fiind eficiente energetic (LED). Durata iluminatului stradal este de 4,8 ore/zi pe timp de vară și de 7,6 ore/zi pe timp de iarnă;
- Transportul local de persoane este delegat operatorilor privați. Vechimea medie a mijloacelor de transport în comun utilizate în oraș este de circa 13 ani, puțin peste vârsta medie comparativ cu alte orașe.



FĂLEȘTI

Descriere

Profilul localității prezintă date despre performanța orașului în furnizarea a cinci servicii publice de gospodărie comunală în baza informațiilor colectate de la Administrația Publică Locală pentru anul 2017. Performanța orașului este comparată cu cea a altor 25 orașe și municipii din Republica Moldova care au prezentat date.

Fălești este orașul de reședință al raionului cu același nume, situat în Regiunea de Dezvoltare Nord a Republicii Moldova, cu o populație de 18,254 locuitori. Consiliul orașenesc are în componență 23 de consilieri locali, care în comun cu primarul au drept de inițiativă și decizie asupra problemelor de interes local, inclusiv în domeniului serviciilor publice de gospodărie comunală. Primăria orașului Fălești a răspuns pozitiv apelului Asociației ADEPT și a furnizat date despre serviciul apă, canalizare, salubritate, iluminat stradal și transport public.

Concluzii

Unele constatări despre prestarea serviciilor de gospodărie comunală în orașul Fălești în baza datelor furnizate de autoritățile locale:

- Este al treilea oraș după mărimea investițiilor în sistemul de canalizare în perioada 2015–2017, cu 48,56 lei/capita;
- Tariful pentru consumatorii contorizați la serviciul de apă este de 10,90 lei/m³ și este mai mic decât media pe localități. Tariful de 10,7 lei/m³ pentru canalizare este peste media pe localități;
- Fălești este printre orașele cu cel mai mare grad de acces al locuitorilor de la casele individuale la serviciul centralizat

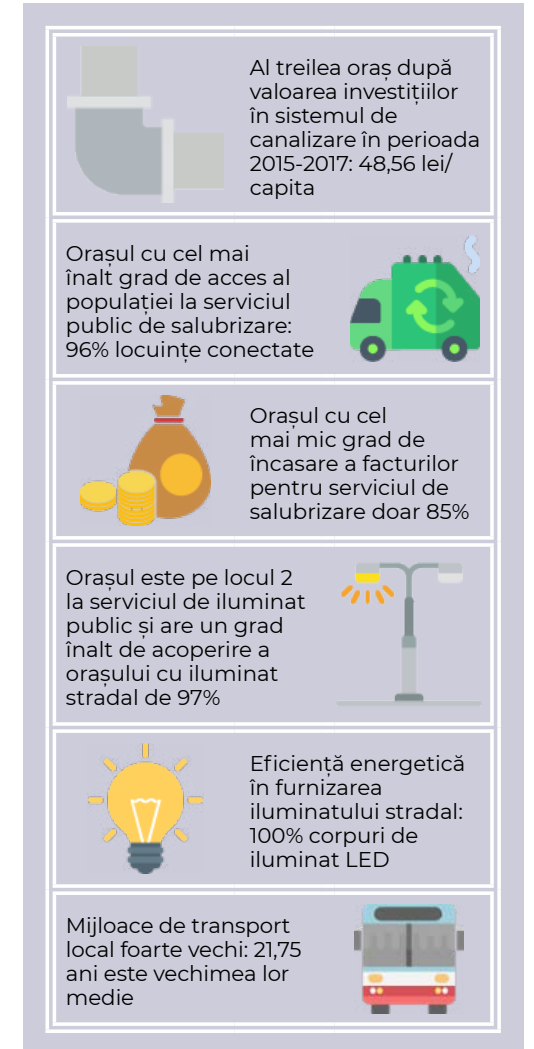
Componența Consiliului orașenesc Edineț ales la 14 iunie 2015

	Partidul Nostru	13
	Partidul Socialiștilor din Republica Moldova	4
	Partidul Liberal Democrat din Moldova	2
	Partidul Democrat din Moldova	1
	Partidul Liberal	1
	Partidul Comuniștilor din Republica Moldova	1
	Blocul electoral „Platforma Populară Europeană din Moldova”	1



de apă – 82,68% dintre case fiind conectate la apă;

- Orașul are cel mai mare grad de abonare la serviciul de salubritate, unde circa 96% din gospodăriile beneficiază de acest serviciu în bază de contract. De asemenea, Fălești este unul dintre puținele orașe care dispune de o gunoieră autorizată, însă operatorul reușește să încaseze doar 85% din facturile emise pentru acest serviciu. În perioada anilor 2015–2017 au fost accesate fonduri externe pentru îmbunătățirea serviciului public de salubritate;
- 97% din străzile orașului sunt acoperite cu iluminat stradal datorită accesării fondurilor externe pentru prestarea acestui serviciu. De asemenea, 100% dintre corpurile de iluminat stradal din oraș sunt eficiente energetic, dublu mai mult decât media pe localități;
- Vechimea media a unităților de transport utilizate în traficul local de pasageri este de circa 22 ani, fiind printre cele mai vechi mijloace de transport public folosite în orașele țării. Chiar dacă dispune de puține stații de așteptare, toate acestea au fost raportate ca fiind în stare bună.



GLODENI

Descriere

Profilul localității prezintă date despre performanța orașului în furnizarea a cinci servicii publice de gospodărie comunală în baza informațiilor colectate de la Administrația Publică Locală pentru anul 2017. Performanța orașului este comparată cu cea a altor 25 orașe și municipii din Republica Moldova care au prezentat date.

Glodeni este orașul de reședință al raionului cu același nume, situat în Regiunea de Dezvoltare Nord a Republicii Moldova, cu o populație de 10,369 locuitori. Consiliul orașenesc are în componență 23 de consilieri locali, care în comun cu primarul au drept de inițiativă și decizie asupra problemelor de interes local, inclusiv în domeniul serviciilor publice de gospodărie comunală. Primăria orașului Glodeni a răspuns pozitiv apelului Asociației ADEPT și a furnizat date despre serviciul apă, canalizare, salubritate, iluminat stradal și transport public.

Concluzii

Unele constatări despre prestarea serviciilor de gospodărie comunală în orașul Glodeni în baza datelor furnizate de autoritățile locale:

- În orașul Glodeni gradul general de conectare la serviciul public de alimentare cu apă al locuințelor este de 87,11%. Aici mai puțin de jumătate din casele individuale sunt conectate la serviciul apă și doar 5,19% dintre ele la canalizare. Întreprinderea municipală care furnizează apă reușește să acopere prin facturi doar 85,11% din cheltuielile totale pentru prestarea acestui serviciu, deși tariful mediu achitat de consumatori este unul

Componența Consiliului orașenesc Glodeni ales la 14 iunie 2015

	Partidul Nostru	11
	Partidul Socialiștilor din Republica Moldova	5
	Partidul Democrat din Moldova	2
	Partidul Comuniștilor din Republica Moldova	2
	Partidul Liberal Democrat din Moldova	1
	Partidul Liberal	1
	Blocul electoral „Platforma Populară Europeană din Moldova”	1



dintre cele mai mari printre localități;

- Stația de epurare din oraș este veche și nefuncțională iar costul pentru colectarea și epurarea unui m³ de apă uzată este de 26,27 lei/m³. Acest cost este acoperit în proporție de doar 52% de către tarif;
- Glodeni este unul dintre puținele orașe care dispune de o gunoieră autorizată pentru depozitarea deșeurilor, iar localitatea are un grad înalt de acoperire cu pubele stradale. Locuitorii de la apartamente achită un mic tarif comparativ cu alte localități pentru acest serviciu, de 6,05 lei/persoană/lună însă costul operațional pentru colectarea și depozitarea unui m³ de deșeurii este destul de mare, de 180lei/m³. Astfel, serviciul salubritate nu este unul rentabil, prin facturi operatorul reușind să acopere doar 43,8% din cheltuieli;
- Iluminatul public stradal acoperă doar 31,5% din lungimea străzilor la nivelul localității, iar ponderea corpurilor de iluminat eficiente este de 66% din total becuri;
- Datele obținute de la primărie indică că starea drumurilor în localitate este una nefavorabilă, cu 52% din lungimea acestora fiind în stare rea;
- Orașul dispune de transport rutier public de persoane însă nici o cursă operată nu dispune de autorizația din partea Agenției Naționale de Transport Auto, iar mijloacele de transport local au o vechime medie de 18 ani.



IALOVENI

Descriere

Profilul localității prezintă date despre performanța orașului în furnizarea a cinci servicii publice de gospodărie comunală în baza informațiilor colectate de la Administrația Publică Locală pentru anul 2017. Performanța orașului este comparată cu cea a altor 25 orașe și municipii din Republica Moldova care au prezentat date.

Ialoveni este orașul de reședință al raionului cu același nume, situat în Regiunea de Dezvoltare Centru a Republicii Moldova, cu o populație de 19,000 locuitori. Consiliul orășenesc are în componență 23 de consilieri locali, care în comun cu primarul au drept de inițiativă și decizie asupra problemelor de interes local, inclusiv în domeniul serviciilor publice de gospodărie comunală. Primăria orașului Ialoveni a răspuns pozitiv apelului Asociației ADEPT și a furnizat date despre serviciul apă, canalizare, salubritate, iluminat stradal și transport public de persoane.

Concluzii

Unele constatări despre prestarea serviciilor de gospodărie comunală în orașul Ialoveni în baza datelor furnizate de autoritățile locale:

- Serviciile de apă și canalizare în orașul Ialoveni sunt prestate de S. A „Apă Canal Chișinău”, astfel localitatea are tarife mici asemănătoare cu cele din Chișinău. Pentru un m³ de apă consumatorii casnici contorizați achită 8,36 lei/m³ iar pentru canalizare 2,02 lei/m³. Aceste tarife se poziționează sub media localităților;
- Una dintre cele mai reduse frecvențe de colectare a deșeurilor: deșeurile sunt colectate de 6 ori pe lună de la blocurile

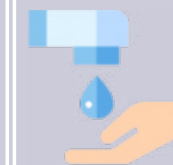
Componența Consiliului orășenesc Ialoveni ales la 14 iunie 2015

	Partidul Democrat din Moldova	7
	Blocul electoral „Platforma Populară Europeană din Moldova”	6
	Partidul Liberal	5
	Partidul Liberal Democrat din Moldova	2
	Partidul Nostru	1
	Partidul Socialiștilor din Republica Moldova	1
	Partidul Comuniștilor din Republica Moldova	1



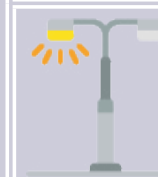
locative și de 2 ori pe lună de la casele individuale;

- Orașul Ialoveni este lider la valoarea fondurilor externe atrase pentru serviciile de salubritate și iluminat public stradal. În perioada anilor 2015–2017 în serviciul public de salubritate au fost investiți 191 lei per/locuitor, orașul Ialoveni fiind unul din puținele orașe în care este implementat sistemul de colectare selectivă a deșeurilor. În iluminatul stradal din Ialoveni pe parcursul a 3 ani de zile în mediu au fost investiți 54 lei per locuitor. În anul 2017 au fost construite și renovate 14% din lungimea totală a străzilor acoperite cu iluminat stradal;
- Orașul dispune de un grad înalt de acces al populației la serviciul de transport rutier public de persoane, cu 67% din lungimea străzilor acoperite de curse ale transportului public. În localitate doar 40% din stațiile publice de așteptare sunt în stare bună.



Cel mai mic tarif la apă după Chișinău. 8,36 lei/m³ pentru consumatorii casnici contorizați

Orașul cu cele mai mari investiții în serviciul public de salubritate în perioada 2015-2017 pe cap de locuitor 191,23 lei/capita



Investiții mari în serviciul de iluminat stradal în perioada 2015-2017: 54 lei/capita

Unul din puținele orașe care colectează separat deșeurile



Gradul de acces mare al populației la serviciul public de transport rutier local de persoane 67% din străzi sunt acoperite de curse de transport

Doar 40% dintre stațiile publice de așteptare din localitate sunt în stare bună



NISPORENI

Descriere

Profilul localității prezintă date despre performanța orașului în furnizarea a cinci servicii publice de gospodărie comunală în baza informațiilor colectate de la Administrația Publică Locală pentru anul 2017. Performanța orașului este comparată cu cea a altor 25 orașe și municipii din Republica Moldova care au prezentat date.

Nisporeni este orașul de reședință al raionului cu același nume, situat în Regiunea de Dezvoltare Centru a Republicii Moldova, cu o populație de 11,500 locuitori. Consiliul orășenesc are în componență 23 de consilieri locali, care în comun cu primarul au drept de inițiativă și decizie asupra problemelor de interes local, inclusiv în domeniul serviciilor publice de gospodărie comunală. Primăria orașului Nisporeni a răspuns pozitiv apelului Asociației ADEPT și a furnizat date despre serviciul apă, canalizare, salubritate, iluminat stradal și transport public.

Concluzii

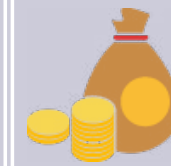
Unele constatări despre prestarea serviciilor de gospodărie comunală în orașul Nisporeni în baza datelor furnizate de autoritățile locale:

- Gradul general de acces al populației la serviciul public de aprovizionare cu apă este de 75%. În același timp și 75% dintre casele individuale sunt conectate la serviciul centralizat de apă, o pondere cu 8% mai mare decât media pe localități. Localitatea înregistrează costuri operaționale mari pentru furnizarea unui m³ de apă facturată iar tariful pentru consumatorii casnici contorizați acoperă doar 46% din aceste costuri;

Componența Consiliului orășenesc Nisporeni ales la 14 iunie 2015		
	Partidul Democrat din Moldova	8
	Partidul Liberal Democrat din Moldova	5
	Partidul Liberal	4
	Partidul Socialiștilor din Republica Moldova	2
	Blocul electoral „Platforma Populară Europeană din Moldova”	2
	Partidul Comuniștilor din Republica Moldova	1
	Candidat Independent	1



- Orașul Nisporeni este lider la valoarea investițiilor medii anuale pe cap de locuitor în serviciul apă, cu circa 2,540 lei/cap de locuitor în perioada anilor 2015–2017. Atât apa livrată către consumatori prin sistemul centralizat cât și cea evacuată corespunde 100% normativelor legale;
- Unul dintre puținele orașe care dispune de o gunoște autorizată pentru depozitarea deșeurilor. Cu toate acestea, operatorii care gestionează serviciul nu sunt autorizați iar cantitatea de deșeuri colectate pe cap de locuitor este una foarte mică;
- Doar 17,7% din lungimea străzilor din oraș dispun de iluminat stradal, iar 94% dintre corpurile de iluminat sunt eficiente energetic. Această performanță se datorează accesării fondurilor externe pentru iluminat stradal în perioada 2015–2017, în valoare de circa 74 lei/ cap de locuitor;
- Capacitatea de transport a pasagerilor în trafic local în comparație cu alte localități este una redusă și doar 25% dintre stațiile publice de așteptare din localitate sunt în stare bună.



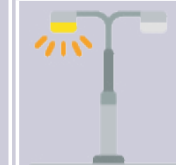
Orașul cu cele mai mari investiții în sistemul de alimentare cu apă pe cap de locuitor în perioada 2015-2017: 2540,45lei/ cap de locuitor

Cel mai mare cost operațional per m³ de apă facturată - 20,42 lei



Unul dintre puținele orașe care dispune de o gunoște autorizată pentru depozitarea deșeurilor

Operatorul care gestionează serviciul salubritate nu deține autorizația de mediu



Eficiență energetică în furnizarea iluminatului stradal: 94% corpuri de iluminat LED

Investiții mari în serviciul de iluminat stradal în perioada 2015-2017: 74 lei/capita



OCNIȚA

Descriere

Profilul localității prezintă date despre performanța orașului în furnizarea a cinci servicii publice de gospodărie comunală în baza informațiilor colectate de la Administrația Publică Locală pentru anul 2017. Performanța orașului este comparată cu cea a altor 25 orașe și municipii din Republica Moldova care au prezentat date.

Ocnița este orașul de reședință al raionului cu același nume, situat în Regiunea de Dezvoltare Nord a Republicii Moldova, cu o populație de 8,901 locuitori. Consiliul orașenesc are în componență 17 consilieri locali, care în comun cu primarul au drept de inițiativă și decizie asupra problemelor de interes local, inclusiv în domeniul serviciilor publice de gospodărie comunală. Primăria orașului Ocnița a răspuns pozitiv apelului Asociației ADEPT și a furnizat date despre serviciul apă, canalizare, salubritate, iluminat stradal și transport public.

Concluzii

Unele constatări despre prestarea serviciilor de gospodărie comunală în orașul Ocnița în baza datelor furnizate de autoritățile locale:

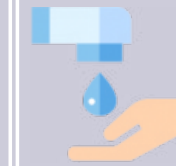
- Doar 60% din populația orașului este conectată la serviciul centralizat de apă, și 50% la canalizare. În Ocnița doar 37,4% din casele individuale sunt conectate la apă, iar acces la canalizare nu există pentru acest tip de gospodărie. Numărul mic de abonați face ca costurile operaționale pentru livrarea unui m³ de apă să fie foarte mare chiar dacă pierderea în rețea este de doar 25%;
- Tariful pentru 1m³ de apă furnizată consumatorilor nu acoperă cheltuielile pentru furnizarea acestuia. Doar 58,5% din cheltuielile pentru un m³ de apă facturat sunt acoperite

Componența Consiliului orașenesc Ocnița ales la 14 iunie 2015

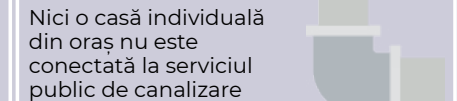
	Partidul Nostru
	Partidul Socialiștilor din Republica Moldova
	Partidul Comuniștilor din Republica Moldova
	Partidul Democrat din Moldova
	Partidul Liberal Democrat din Moldova



- de tariful mediu de 18,45 lei/m³, operatorul înregistrând un deficit de -1,36 lei pentru fiecare m³ de apă captat;
- Localitatea dispune de stație de epurare nouă sau modernizată, iar apa uzată evacuată corespunde 100% normativelor de evacuare;
- Este unul dintre puținele orașe în care spațiul de depozitare a deșeurilor este autorizat, iar localitatea dispune de o acoperire bună cu coșuri de gunoi pe stradă;
- În perioada anilor 2015–2017 au fost accesate fonduri externe pentru iluminatul public stradal, valoarea medie a investițiilor fiind de circa 98 lei per locuitor. În localitate circa 31,6% din lungimea totală a străzilor este acoperită cu iluminat stradal, și 67% dintre corpurile de iluminat sunt eficiente energetic;
- Orașul în care locuitorii cheltuie cel mai puțin pentru plata serviciilor comunale, după Orhei;
- Chiar dacă capacitatea de transport a pasagerilor în trafic local este bună comparativ cu alte localități, accesul populației la serviciul de transport este redus, doar 8,7% din lungimea drumurilor este acoperită de curse de transport public;
- Pondere mare a drumurilor raportate ca fiind în stare bună.



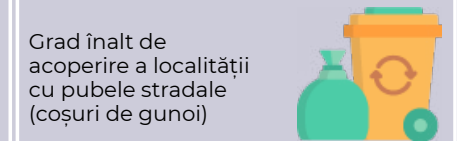
Grad mic de acoperire a cheltuielilor pentru serviciul de alimentare cu apă: doar 69,66%



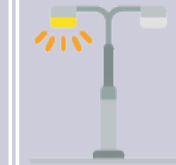
Nici o casă individuală din oraș nu este conectată la serviciul public de canalizare



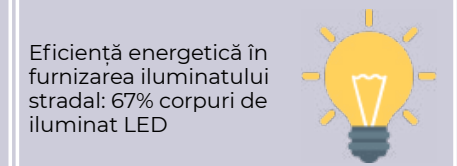
Doar 8,33% dintre probele de apă uzată prelevate din rețeaua centrală corespund normativelor de evacuare



Grad înalt de acoperire a localității cu pubele stradale (coșuri de gunoi)



Investiții mari în serviciul de iluminat stradal în perioada 2015-2017: 98 lei/locuitor



Eficiență energetică în furnizarea iluminatului stradal: 67% corpuri de iluminat LED

ORHEI

Descriere

Profilul localității prezintă date despre performanța orașului în furnizarea a cinci servicii publice de gospodărie comunală în baza informațiilor colectate de la Administrația Publică Locală pentru anul 2017. Performanța orașului este comparată cu cea a altor 25 orașe și municipii din Republica Moldova care au prezentat date.

Orhei este municipiul de reședință al raionului cu același nume, situat în Regiunea de Dezvoltare Centru a Republicii Moldova, cu o populație de 33,900 locuitori. Consiliul municipal Orhei are în componență 27 de consilieri locali, care în comun cu primarul au drept de inițiativă și decizie asupra problemelor de interes local, inclusiv în domeniul serviciilor publice de gospodărie comunală. Primăria municipiului a răspuns pozitiv apelului Asociației ADEPT și a furnizat date doar despre serviciul salubritate și iluminat stradal.

Concluzii

Unele constatări despre prestarea serviciilor de gospodărie comunală în orașul Rezina în baza datelor furnizate de autoritățile locale:

- Gradul general de abonare a locuințelor la serviciul public de alimentare cu apă este de 81%. În același timp, mai mult de jumătate dintre casele individuale din oraș nu sunt conectate la acest serviciu public;
- Gradul de conectare la serviciul public de canalizare este relativ înalt comparativ cu alte localități – de 65,57%, cu



Componența Consiliului orășenesc Orhei ales la 14 iunie 2015

	Mișcarea Social-Politică Republicană "Ravnopravie"	13
	Partidul Liberal Democrat din Moldova	3
	Partidul Liberal	3
	Blocul electoral „Platforma Populară Europeană din Moldova”	2
	Partidul Democrat din Moldova	2
	Partidul Nostru	1
	Partidul Socialiștilor din Republica Moldova	1
	Partidul Comuniștilor din Republica Moldova	1
	Blocul Electoral „LISTA POPORULUI”	1

toate acestea doar 5,54% dintre casele individuale au acces la canalizare centralizată;

- Localitatea reușește să colecteze o cantitate mare de deșeururi, de circa 2,12 m³ pe cap de locuitor. Rezina este una din localități care dispune de spațiu autorizat pentru depozitarea deșeurilor iar abonații de la apartamente achită cel mai mic tarif pentru acest serviciu în comparație cu restul orașelor din țară;
- În orașul Rezina în perioada anilor 2015–2017 au fost accesate fonduri externe pentru prestarea serviciului de canalizare, iar investiția medie anuală a fost de circa 57,94 lei/locuitor;
- În anul 2017 a fost modernizat iluminatul stradal din localitate, Rezina beneficiind de fonduri externe în mărime de circa 123 lei/cap de locuitor – valoare considerabil mai mare decât în alte orașe din țară. În prezent 80% din lungimea străzilor din oraș este acoperită cu iluminat stradal iar peste jumătate din corpurile de iluminat în funcțiune sunt eficiente energetic;
- Orașul Rezina dispune de transport rutier local de persoane, utilizând mijloacele de transport public vechi, cu vârsta medie de 22 de ani. Stațiile de așteptare a transportului rutier local sunt în stare bună, iar circa 50% din drumurile din oraș au fost raportate ca fiind în stare rea în anul 2017.



Orașul în care se mătură cele mai multe străzi: 58,33% din lungimea totală a drumurilor de la nivelul localității

Singurul oraș unde deșeurile de la casele individuale se colectează în fiecare zi, inclusiv în weekend



Una din puținele localități în care unele tipuri de deșeururi sunt colectate separat

Consum anual de electricitate relativ mic 178.58 kw/bec



Orașul cu cea mai mare pondere a străzilor cu iluminat public stradal 100%

Rată înaltă de acoperire cu corpuri de iluminat per km de rețea de iluminat stradal 33.18



REZINA

Descriere

Profilul localității prezintă date despre performanța orașului în furnizarea a cinci servicii publice de gospodărie comunală în baza informațiilor colectate de la Administrația Publică Locală pentru anul 2017. Performanța orașului este comparată cu cea a altor 25 orașe și municipii din Republica Moldova care au prezentat date.

Rezina este orașul de reședință al raionului cu același nume, situat în Regiunea de Dezvoltare Centru a Republicii Moldova, cu o populație de 14,240 locuitori. Consiliul orașenesc Rezina are în componență 23 de consilieri locali, care în comun cu primarul au drept de inițiativă și decizie asupra problemelor de interes local, inclusiv în domeniul serviciilor publice de gospodărie comunală. Primăria orașului Rezina a răspuns pozitiv apelului Asociației ADEPT și a furnizat date despre serviciul apă, canalizare, salubritate, iluminat stradal și transport public.









Concluzii

Unele constatări despre prestarea serviciilor de gospodărie comunală în orașul Rezina în baza datelor furnizate de autoritățile locale:

- Gradul general de abonare a locuințelor la serviciul public de alimentare cu apă este de 81%. În același timp, mai mult de jumătate dintre casele individuale din oraș nu sunt conectate la acest serviciu public;
- Gradul de conectare la serviciul public de canalizare este relativ înalt comparativ cu alte localități – de 65,57%, cu toate acestea doar 5,54% dintre

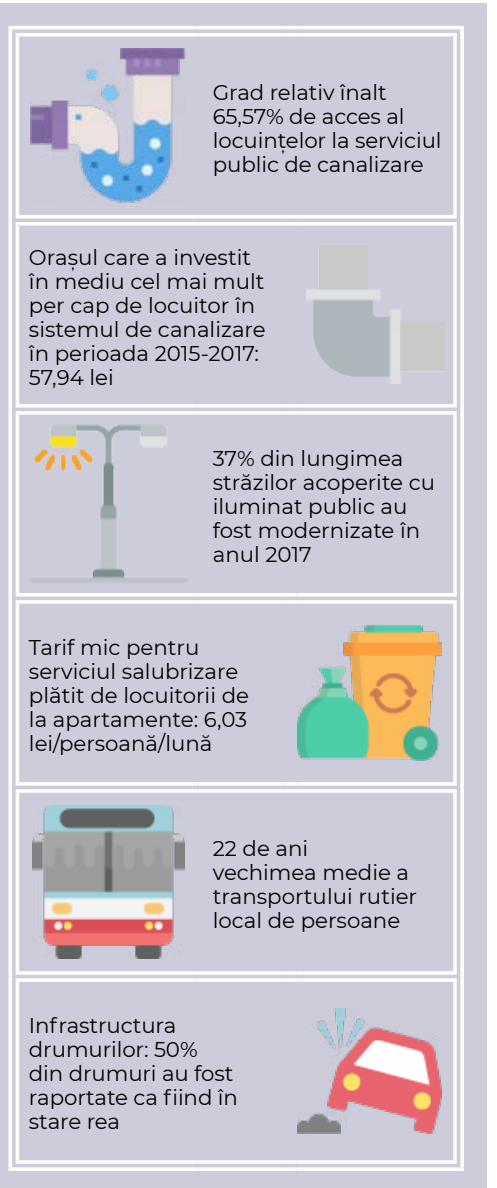


Componența Consiliului orașenesc Rezina ales la 14 iunie 2015

	Partidul Democrat din Moldova	9
	Partidul Socialiștilor din Republica Moldova	5
	Partidul Liberal	3
	Partidul Comuniștilor din Republica Moldova	2
	Partidul Nostru	1
	Partidul Liberal Democrat din Moldova	1
	Partidul Regiunilor din Moldova	1
	Candidat Independent	1

casele individuale au acces la canalizare centralizată;

- Localitatea reușește să colecteze o cantitate mare de deșeuri, de circa 2,12 m³ pe cap de locuitor. Rezina este una din localități care dispune de spațiu autorizat pentru depozitarea deșeurilor iar abonații de la apartamente achită cel mai mic tarif pentru acest serviciu în comparație cu restul orașelor din țară;
- În orașul Rezina în perioada anilor 2015–2017 au fost accesate fonduri externe pentru prestarea serviciului de canalizare, iar investiția medie anuală a fost de circa 57,94 lei/locuitor;
- În anul 2017 a fost modernizat iluminatul stradal din localitate, Rezina beneficiind de fonduri externe în mărime de circa 123 lei/cap de locuitor – valoare considerabil mai mare decât în alte orașe din țară. În prezent 80% din lungimea străzilor din oraș este acoperită cu iluminat stradal iar peste jumătate din corpurile de iluminat în funcțiune sunt eficiente energetic;
- Orașul Rezina dispune de transport rutier local de persoane, utilizând mijloacele de transport public vechi, cu vârsta medie de 22 de ani. Stațiile de așteptare a transportului rutier local sunt în stare bună, iar circa 50% din drumurile din oraș au fost raportate ca fiind în stare rea în anul 2017.



RÎȘCANI

Descriere





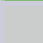
Profilul localității prezintă date despre performanța orașului în furnizarea a cinci servicii publice de gospodărie comunală în baza informațiilor colectate de la Administrația Publică Locală pentru anul 2017. Performanța orașului este comparată cu cea a altor 25 orașe și municipii din Republica Moldova care au prezentat date.

Rîșcani este orașul de reședință a raionului cu același nume, situat în Regiunea de Dezvoltare Centru a Republicii Moldova, cu o populație de 11,093 locuitori. Consiliul orășenesc Rîșcani are în componență 25 de consilieri locali, care în comun cu primarul au drept de inițiativă și decizie asupra problemelor de interes local, inclusiv în domeniului serviciilor publice de gospodărie comunală. Primăria orașului Rîșcani a răspuns pozitiv apelului Asociației ADEPT și a furnizat date despre serviciul apă, canalizare, salubritate, iluminat stradal și transport public.

Concluzii

Unele constatări despre prestarea serviciilor de gospodărie comunală în orașul Rîșcani în baza datelor furnizate de autoritățile locale:

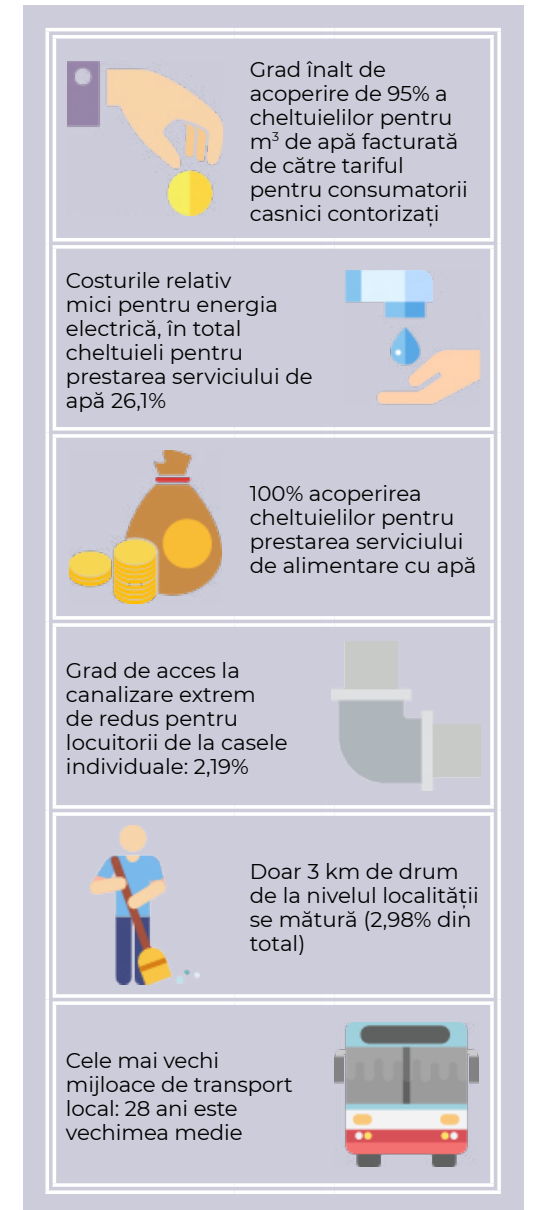
- Gradul general de conectare al locuințelor la serviciul public de alimentare cu apă în orașul Rîșcani este de 77%, iar la canalizare de doar 25%. Casele individuale au un grad de conectare la serviciul de canalizare extrem de redus – doar 2,19% dintre acestea beneficiază de canalizare centralizată;
- Serviciul public de alimentare cu apă înregistrează indicatori pozitivi la capitolul eficiență și rentabilitate. Aici costurile pentru energia electrică utilizată în furnizarea apei sunt destul de mici comparativ cu alte localități – 26,1% din total

Componența Consiliului orășenesc Rîșcani ales la 14 iunie 2015		
	Partidul Nostru	14
	Partidul Socialiștilor din Republica Moldova	4
	Partidul Democrat din Moldova	2
	Partidul Comuniștilor din Republica Moldova	1
	Partidul Liberal Democrat din Moldova	1
	Candidat Independent	1



cheltuieli. Având un tarif mediu de 13,73 lei/m³ operatorul reușește să-și acopere 95,31% din cheltuielile pentru prestarea serviciului apă;

- Diferența dintre tariful mediu achitat de consumatori pentru un m³ de apă și costul operațional pentru producerea unui m³ de apă este de +4,5 lei/m³;
- Orașul are un grad înalt de abonare la serviciul public de salubritate, însă nu dispune de spațiu special amenajat (autorizat) pentru depozitarea deșeurilor. Gradul de umplere al gunoștii este de circa 70%;
- Grad redus de salubritate stradală, cu doar 3 km din lungimea străzilor și drumurilor din localitate măturate, ceea ce reprezintă 2,98% din lungimea totală a străzilor la nivelul localității;
- 44,3% din lungimea străzilor din localitate sunt acoperite cu iluminat public stradal, iar ponderea corpurilor de iluminat eficiente este de 29% din total corpuri de iluminat în funcțiune;
- Orașul dispune de transport rutier local de persoane, însă cursele operate nu sunt autorizate de către Agenția de Transport Auto. Orașul are în dotare cele mai vechi unități de transport utilizate în transport local de pasageri, vârsta medie a acestora este de 28 ani;
- Bugetul pentru infrastructura drumurilor a fost executat în proporție de doar 90%, iar starea drumurilor a fost raportată ca rea pentru 63% din drumuri.



SÎNGEREI

Descriere



Profilul localității prezintă date despre performanța orașului în furnizarea a cinci servicii publice de gospodărie comunală în baza informațiilor colectate de la Administrația Publică Locală pentru anul 2017. Performanța orașului este comparată cu cea a altor 25 orașe și municipii din Republica Moldova care au prezentat date.

Sîngerei este orașul de reședință al raionului cu același nume, situat în Regiunea de Dezvoltare Nord a Republicii Moldova, cu o populație de 12,810 locuitori. Consiliul orășenesc are în componență 23 de consilieri locali, care în comun cu primarul au drept de inițiativă și decizie asupra problemelor de interes local, inclusiv în domeniul serviciilor publice de gospodărie comunală. Primăria orașului Sîngerei a răspuns pozitiv apelului Asociației ADEPT și a furnizat date despre serviciul apă, canalizare, salubritate, iluminat stradal (parțial).

Concluzii

Unele constatări despre prestarea serviciilor de gospodărie comunală în orașul Sîngerei în baza datelor furnizate de autoritățile locale:

- 92% din apartamentele din oraș sunt conectate la serviciul apă și doar 54,5% din casele individuale. Accesul la canalizare este asigurat pentru 89,5% din apartamente și 4,66% din case individuale. Circa 39% din cantitatea de apă captată se pierde în rețea înainte de a ajunge la consumatori. Deși costul operațional pentru furnizarea unui m³ de apă este de 6,82 lei/m³, costul apei facturate ajunge la 11,14 lei/m³ și este acoperit în proporție de 98,78% de către tarif. Diferența dintre tariful mediu pentru un m³ de apă

Componența Consiliului orășenesc Sîngerei ales la 14 iunie 2015		
	Partidul Democrat din Moldova	12
	Partidul Comuniștilor din Republica Moldova	4
	Partidul Liberal Democrat din Moldova	3
	Blocul electoral „Platforma Populară Europeană din Moldova”	2
	Partidul Socialiștilor din Republica Moldova	1
	Partidul Liberal	1



achitat de către consumatori și costul operațional pentru producerea unui m³ de apă este de +5,49 lei/m³;

- Costul operațional pentru prestarea serviciului de canalizare este acoperit prin tariful pentru consumatorii casnici în proporție de doar 59%. Acoperirea cheltuielilor prin veniturile obținute pentru serviciul de canalizare este de 91%;
- Orașul are cel mai mic grad general de abonare la serviciul de salubritate de doar 13,5% din locuințe, iar cantitatea de deșeuri colectată per locuitor este de doar 0,27 m³. În oraș doar jumătate din totalul spațiilor de depozitare a deșeurilor sunt autorizate. Abonații de la case individuale din Sîngerei plătesc cel mai mare tarif pentru serviciul de salubritate, de 40 lei/persoană;
- Străzile și drumurile din orașul Sîngerei sunt acoperite în proporție de 80 la sută de iluminat public stradal, cu o pondere mare a corpurilor de iluminat eficiente energetic, de aproape 90%;
- Localitatea este una din puținele care nu dispune de serviciul rutier local de persoane.



89,36% din totalul corpurilor de iluminat sunt eficiente energetic

Veniturile pentru serviciile de aprovizionare acoperă 110% din cheltuieli, iar la canalizare doar 91%



Doar 59% din costul operațional pentru canalizarea și epurarea unui m³ de apă uzată este acoperit de către tariful pentru consumatorii casnici

În oraș a fost colectată o cantitate mică de deșeuri per locuitor în anul 2017



Doar 50% din spațiile pentru depozitarea deșeurilor sunt autorizate

Este unul din puținele orașe care nu dispune de transport rutier local de persoane



STRĂȘENI

Descriere

Profilul localității prezintă date despre performanța orașului în furnizarea a cinci servicii publice de gospodărie comunală în baza informațiilor colectate de la Administrația Publică Locală pentru anul 2017. Performanța orașului este comparată cu cea a altor 25 orașe și municipii din republica Moldova care au prezentat date.

Strășeni este un oraș cu statut de municipiu și este localitatea de reședință a raionului cu același nume, situată în Regiunea de Dezvoltare Centru a Republicii Moldova, cu o populație de 22,217 locuitori. Consiliul municipal Strășeni are în componență 27 consilieri locali, care în comun cu primarul au drept de inițiativă și decizie asupra problemelor de interes local, inclusiv în domeniul serviciilor publice de gospodărie comunală. Primăria municipiului Strășeni a răspuns pozitiv apelului Asociației ADEPT și a furnizat date despre serviciul apă, canalizare, salubritate, iluminat stradal și transport public.

Concluzii

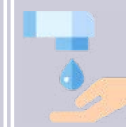
Unele constatări despre prestarea serviciilor de gospodărie comunală în municipiul Strășeni în baza datelor furnizate de autoritățile locale:

- Gradul general de acces al populației la serviciul public de alimentare cu apă este 79,86%, puțin peste media pe țară. Aici circa 94% din apartamente și 70% din casele individuale sunt conectate la serviciul centralizat de apă. La serviciul canalizare au acces 91% din apartamente și doar 4,15% din casele individuale;

Componența Consiliului orașenesc Strășeni ales la 14 iunie 2015		
	Blocul electoral „Platforma Populară Europeană din Moldova”	8
	Partidul Liberal Democrat din Moldova	4
	Partidul Liberal	4
	Partidul Democrat din Moldova	3
	Partidul Comunistilor din Republica Moldova	3
	Partidul Socialiștilor din Republica Moldova	2
	Partidul Nostru	1
	Partidul Național Liberal	1
	Candidat Independent	1



- Localitatea se plasează pe locul al treilea cu cele mai mari pierderi de apă în rețea, circa 64,44% din apa captată se pierde înainte de a ajunge la consumatori. Costul operațional pentru producerea unui metru cub de apă este de 7,02 lei, însă costul pentru apa facturată ajunge la 19,20 lei/m³. Cu un tarif mediu de 15,6 lei/m³ apă, operatorul acoperă doar 81,23% din total cheltuieli pentru acest serviciu;
- În perioada anilor 2015–2017 au fost accesate fonduri pentru îmbunătățirea serviciului de alimentare cu apă;
- În municipiul Strășeni există doar o gunoște autorizată și alte 10 spații neautorizate unde sunt depozitate deșeurile. Deși deșeurile sunt colectate doar de 2 ori pe lună de la casele individuale, aceste gospodării achită unul dintre cele mai mari tarife pentru salubritate, de 35 lei/gospodărie/lună;
- În perioada anilor 2015–2017 o prioritate pentru administrația localității a fost îmbunătățirea serviciului de iluminat public stradal, în acest sens au fost accesate fonduri externe, iar valoarea medie anuală a investițiilor a numărat 27 lei per locuitor. 74% din corpurile de iluminat stradal sunt eficiente energetic, ceea ce determină și cel mai mic cost operațional comparativ cu alte localități, de 1,956 lei per km de rețea;
- Municipiul Strășeni dispune de serviciul rutier local de persoane, având în dotare unități de transport cu o vechime medie de 17,6 ani, însă cu o capacitate totală de îmbarcare bună comparativ cu alte localități, de 74 locuitori/loc. Doar 10% din lungimea totală a drumurilor este acoperită de cursele transportului public;



Al treilea oraș cu cele mai mari pierderi de apă în rețea. 63,44% apă se pierde înainte de a ajunge la consumatori

Doar o gunoște autorizată în timp ce alte 10 spații pentru depozitarea deșeurilor nu sunt autorizate



Unul dintre cele mai mari tarife plătite de locuitorii de la casele individuale pentru serviciul salubritate: 35 lei/gospodărie/lună

Cel mai mic cost operațional pentru întreținerea serviciului de iluminat stradal: 1956 lei/km de rețea



Eficiență energetică în furnizarea iluminatului stradal: 74% corpuri de iluminat sunt de tip LED

Acoperire bună a orașului cu stații de așteptare a transportului public: 0.45 stații/km de drum



ȘOLDĂNEȘTI

Descriere

Profilul localității prezintă date despre performanța orașului în furnizarea a cinci servicii publice de gospodărie comunală în baza informațiilor colectate de la Administrația Publică Locală pentru anul 2017. Performanța orașului este comparată cu cea a altor 25 orașe și municipii din Republica Moldova care au prezentat date.






Șoldănești este orașul de reședință al raionului cu același nume, situat în Regiunea de Dezvoltare Sud a Republicii Moldova, cu o populație de 7,500 locuitori. Consiliul orașenesc are în componență 15 consilieri locali, care în comun cu primarul au drept de inițiativă și decizie asupra problemelor de interes local, inclusiv în domeniul serviciilor publice de gospodărie comunală. Primăria orașului Șoldănești a răspuns parțial apelului Asociației ADEPT și a furnizat doar date despre serviciul apă și canalizare. Nu au fost furnizate datele pentru serviciile de salubritate, iluminat public stradal și transport rutier local de persoane.

Concluzii

Unele constatări despre prestarea serviciilor de gospodărie comunală în orașul Șoldănești în baza datelor furnizate de autoritățile locale:

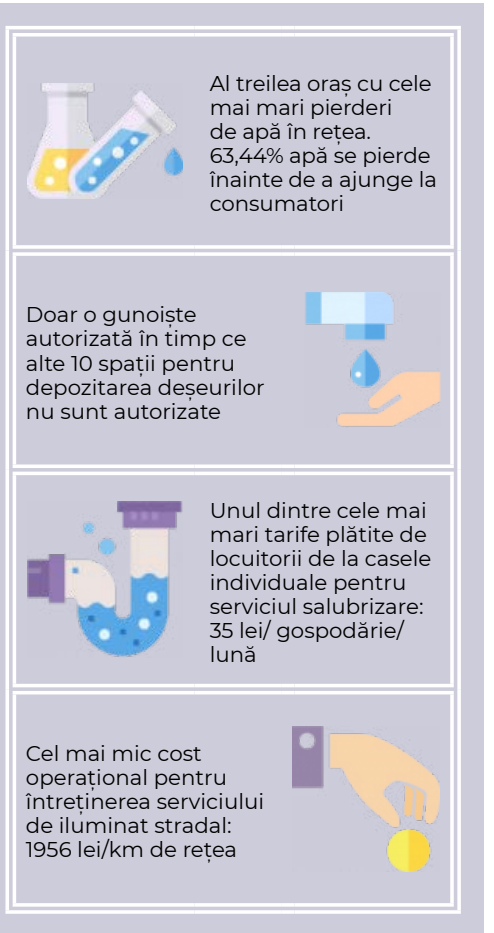
- Serviciul public de alimentare cu apă aprovizionează 65,18% din gospodării. Tariful la apa potabilă achitat de către un consumator casnic contorizat este de 12 lei/m³ apă, aparent insuficient pentru a acoperi costul pentru aceeași cantitate de apă facturată. Pierderile de apă în rețeaua publică sunt de peste 50%;

Componența Consiliului orașenesc Șoldănești ales la 14 iunie 2015

	Partidul Nostru	4
	Partidul Liberal Democrat din Moldova	3
	Partidul Liberal	2
	Partidul Democrat din Moldova	2
	Blocul electoral „Platforma Populară Europeană din Moldova”	1
	Partidul Comuniștilor din Republica Moldova	1
	Partidul Socialiștilor din Republica Moldova	1
	Partidul „RENAȘTERE”	1



- În anul 2017 ponderea rețelelor de apeduct construite noi este de 13,51% din totalul rețelei de aprovizionare cu apă din localitate;
- Localitatea este printre puținele care a oferit informația despre gradul de conformare la cerințele de potabilitate a apei din sistemele mici de aprovizionare, valorile acestui indicator atât pentru sistemul centralizat cât și cel pentru sistemele mici corespund 100% normelor;
- Orașul Șoldănești are al doilea cel mai înalt grad de acces al locuințelor la serviciul public de canalizare, 76,72% dintre locuințe fiind conectate la serviciul centralizat de canalizare. Costul operațional pentru colectarea și epurarea unui m³ de apă uzată este destul de mare, acesta fiind acoperit de către tarif în proporție de doar 23 la sută;
- Orașul care a raportat că înregistrează cele mai multe accidente în rețeaua de alimentare cu apă și canalizare: 33 accidente/km în 2017.



ȘTEFAN VODĂ

Descriere

Profilul localității prezintă date despre performanța orașului în furnizarea a cinci servicii publice de gospodărie comunală în baza informațiilor colectate de la Administrația Publică Locală pentru anul 2017. Performanța orașului este comparată cu cea a altor 25 orașe și municipii din Republica Moldova care au prezentat date.

Ștefan Vodă este orașul de reședință al raionului cu același nume, situat în Regiunea de Dezvoltare Sud a Republicii Moldova, cu o populație de 7,349 locuitori. Consiliul orășenesc are în componență 17 consilieri locali, care în comun cu primarul au drept de inițiativă și decizie asupra problemelor de interes local, inclusiv în domeniul serviciilor publice de gospodărie comunală. Primăria orașului Ștefan Vodă a răspuns pozitiv apelului Asociației ADEPT și a furnizat date despre serviciul apă, canalizare, salubritate, iluminat stradal.

Concluzii

Unele constatări despre prestarea serviciilor de gospodărie comunală în orașul Ștefan Vodă în baza datelor furnizate de autoritățile locale:

- Orașul Ștefan Vodă este al treilea oraș cu cele mai multe case individuale conectate la rețeaua publică de alimentare cu apă – 92,41% conectate, fiind depășit la acest indicator doar de municipiile Ungheni și Chișinău. În același timp un număr foarte mic de case individuale (7%) sunt conectate la canalizare centralizată. Aici tariful la apă pentru consumatorii casnici contorizați acoperă doar 59,14% din costul



Componența Consiliului orășenesc Ștefan Vodă ales la 14 iunie 2015		
	Partidul Socialiștilor din Republica Moldova	5
	Partidul Democrat din Moldova	3
	Partidul Comuniștilor din Republica Moldova	3
	Blocul electoral „Platforma Populară Europeană din Moldova”	2
	Partidul Nostru	1
	Partidul Liberal Democrat din Moldova	1
	Partidul Liberal	1
	Candidat Independent	1

operațional pentru livrarea fiecărui metru cub de apă facturat, iar tariful pentru canalizare acoperă doar 55% din costurile înregistrate de operator;

- Orașul are un grad redus de contorizare a bransamentelor la apă – unde numai 25% dintre bransamente sunt contorizate;
- Localitatea se plasează printre cele mai performante în prestarea serviciului de salubritate, datorită valorilor pozitive la o serie de indicatori: gradul înalt de abonare al populației la serviciul de salubritate de circa 86%, dispune de o gunoiște autorizată pentru depozitarea deșeurilor, iar gradul de umplere a acesteia este de 75%; este una dintre puținele localități care asigură colectarea separată pentru unele tipuri de deșeuri. Cu toate acestea, serviciul de salubritate este prestat insuficient caselor individuale. Doar 64% dintre casele individuale sunt abonate la serviciul salubritate, iar colectarea deșeurilor de la aceste gospodării se face de doar 2 ori pe lună, în timp ce media pe țară este de 8 ori pe lună;
- În perioada anilor 2015–2017 pentru dezvoltarea iluminatului stradal în localitate au fost accesate fonduri externe, cu o valoare medie de 50 lei/capita;
- Orașul Ștefan Vodă nu dispune de transport rutier local de persoane.



Al treilea oraș cu cel mai înalt grad de acces la serviciul apă pentru locuitorii din casele individuale 92,41%



Doar 7,08% dintre casele individuale sunt conectate la canalizare



Oraș cu un grad înalt de abonare al populației la serviciul public de salubritate 86,91%



Una din puținele localități care asigură colectarea separată pe unele tipuri de deșeuri



50 lei per locuitor - investiția media anuală considerabilă în serviciul de iluminat public stradal



72,21% din corpurile de iluminat sunt eficiente energetic

TARACLIA

Descriere







Profilul localității prezintă date despre performanța orașului în furnizarea a cinci servicii publice de gospodărie comunală în baza informațiilor colectate de la Administrația Publică Locală pentru anul 2017. Performanța orașului este comparată cu cea a altor 25 orașe și municipii din Republica Moldova care au prezentat date.

Taraclia este orașul de reședință al raionului cu același nume, situat în Regiunea de Dezvoltare Sud a Republicii Moldova, cu o populație de 12536 locuitori. Consiliul orășenesc are în componență 23 de consilieri locali, care în comun cu primarul au drept de inițiativă și decizie asupra problemelor de interes local, inclusiv în domeniul serviciilor publice de gospodărie comunală. Primăria orașului Taraclia a răspuns pozitiv apelului Asociației ADEPT și a furnizat doar date despre serviciul apă, canalizare, salubritate, iluminat public stradal și transport rutier local de persoane.

Concluzii

Unele constatări despre prestarea serviciilor de gospodărie comunală în orașul Taraclia în baza datelor furnizate de autoritățile locale:


- Orașul Taraclia are conectate la serviciul public de alimentare cu apă 84% din locuințe, iar la canalizare 32%. În anul 2017 localitatea a construit 54,44% de rețea nouă de alimentare cu apă.
- Performanța în furnizarea serviciilor de alimentare cu apă și canalizare este una relativ bună, însă în localitate apele uzate nu sunt epurate, stația de epurare fiind veche și nefuncțională;
- Consumatorii casnici contorizați achită 14 lei/m³ de apă

Componența Consiliului orășenesc Taraclia ales la 14 iunie 2015		
	Partidul Nostru	9
	Partidul Socialiștilor din Republica Moldova	6
	Partidul Comuniștilor din Republica Moldova	4
	Candidat Independent	2
	Partidul Democrat din Moldova	1
	Blocul Electoral „LISTA POPORULUI”	1




consumată, în condițiile în care costul operațional pentru furnizarea unui m³ de apă captată este de 10,37 lei/m³. Din cauza pierderilor de apă (39%), costul operațional al unui m³ de apă facturat ajunge la 17,10 lei/m³ și, respectiv, valoarea facturilor emise acoperă 93% din cheltuielile totale suportate de operator pentru prestarea serviciului de alimentare cu apă;

- Circa 70% din totalul gospodăriilor din Taraclia sunt abonate la serviciul salubritate. Aici se înregistrează un număr mare de case individuale cu contracte pentru serviciul salubritate, 73% din case beneficiind de acest serviciu, plasând orașul al patrulea în lista celui mai bun acces la salubritate pentru casele individuale. Deșeurile sunt colectate săptămânal de la casele individuale, iar acestea achită un tarif relativ mare, de 30 lei/gospodărie/lună pentru acest serviciu;
- Localitatea este acoperită cu iluminat public stradal în proporție de 41,1%. Costul operațional pentru fiecare km de rețea este destul de mic, de 2,857 lei/km, însă corpurile de iluminat eficiente energetic reprezintă puțin peste 10% din totalul de becuri în iluminatul stradal. Primăria a raportat 98% din drumuri fiind în stare rea, iar 61% din lungimea totală a acestora are o structură rutieră ușoară (semipermanentă).

 Eficiență energetică în prestarea serviciului de alimentare cu apă. 14,62% din totalul cheltuielilor au fost pentru electricitate


Orașul cu cele mai multe rețele de aprovizionare cu apă nou construite 57,44%



 Grad înalt de acces la serviciul public de salubritate pentru locuitorii de la case individuale: 73,16%

Unul dintre cele mai mari tarife plătite de locuitorii de la casele individuale pentru serviciul salubritate: 30 lei/gospodărie/lună



 Cost operațional mic pentru livrarea serviciului de iluminat stradal: 2857 lei/km de rețea

98% din drumuri au fost raportate ca fiind rele



TELENEȘTI

Descriere

Profilul localității prezintă date despre performanța orașului în furnizarea a cinci servicii publice de gospodărie comunală în baza informațiilor colectate de la Administrația Publică Locală pentru anul 2017. Performanța orașului este comparată cu cea a altor 25 orașe și municipii din Republica Moldova care au prezentat date.

Telenești este orașul de reședință al raionului cu același nume, situat în Regiunea de Dezvoltare Centru a Republicii Moldova, cu o populație de 8,400 locuitori. Consiliul orășenesc are în componență 17 consilieri locali, care în comun cu primarul au drept de inițiativă și decizie asupra problemelor de interes local, inclusiv în domeniul serviciilor publice de gospodărie comunală. Primăria orașului Telenești a răspuns pozitiv apelului Asociației ADEPT și a furnizat date despre serviciul apă, canalizare, salubritate, iluminat stradal. Orașul Telenești nu dispune de transport rutier local de persoane.

Concluzii

Unele constatări despre prestarea serviciilor de gospodărie comunală în orașul Telenești în baza datelor furnizate de autoritățile locale:

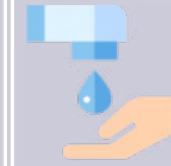
- Orașul Telenești are un grad general de acces la serviciul de alimentare cu apă de 72,37% din locuințe, cu o pondere de conectare a apartamentelor de 91%, iar a caselor individuale de doar 61%;
- Localitatea dispune de stație de epurare nouă, construită în anul 2017, care a fost dată în exploatare în luna septembrie, respectiv doar una din cele 4 probe de apă uzată prelevate trimestrial, corespunde normativelor de evacuare a apelor uzate. De asemenea în anul 2017 au fost construite

Componența Consiliului orășenesc Telenești ales la 14 iunie 2015

	Partidul Liberal Democrat din Moldova	12
	Partidul Liberal	2
	Partidul Democrat din Moldova	1
	Partidul Comuniștilor din Republica Moldova	1
	Blocul electoral „Platforma Populară Europeană din Moldova”	1



- 59% din lungimea totală a rețelei de evacuare a apelor uzate. Prin tariful la serviciul de canalizare pentru consumatorii casnici, operatorul reușește să-și acopere doar 58% din costurile operaționale pentru evacuarea și epurarea fiecărui m³ de apă;
- Serviciul public de salubritate înregistrează costuri operaționale destul de mari, de 180 lei pentru evacuarea și depozitarea unui m³ de deșeuri, la serviciu fiind abonată o mare parte a populației;
- Orașul Telenești are o acoperire foarte bună a străzilor din localitate cu iluminat public stradal, circa 95% din lungimea străzilor fiind luminată, însă doar 8,3% din corpurile de iluminat sunt eficiente energetic;
- În orașul Telenești au fost raportate circa 86% din drumuri ca fiind în stare bună. Referitor la structura drumurilor, cea mai mare pondere o au cele de tip provizoriu, care ocupă circa 69% din lungimea totală a drumurilor;
- Este unul dintre puținele orașe care nu dispune de serviciul de transport rutier local de persoane.



Doar 50% de probe conforme din sistemele mici de aprovizionare cu apă (fântâni)

Dispune de stație de epurare nouă



Oraș cu un grad înalt de acces la populației la serviciul public de salubritate

Unul dintre cele mai mari costuri operaționale pentru evacuarea și depozitarea unui m³ de deșeuri: 180 lei/m³ de deșeuri



Doar 8,3% dintre corpurile de iluminat stradal sunt eficiente energetic (LED)

Grad înalt de acoperire a orașului cu iluminat stradal: 95% din lungimea totală a drumurilor



UNGHENI

Descriere

Profilul localității prezintă date despre performanța orașului în furnizarea a cinci servicii publice de gospodărie comunală în baza informațiilor colectate de la Administrația Publică Locală pentru anul 2017. Performanța orașului este comparată cu cea a altor 25 orașe și municipii din Republica Moldova care au prezentat date.

Ungheni este un oraș cu statut de municipiu și localitatea de reședință a raionului cu același nume, situat în Regiunea de Dezvoltare Centru a Republicii Moldova, cu o populație de 48400 locuitori. Consiliul municipal Ungheni are în componență 27 de consilieri locali, care în comun cu primarul au drept de inițiativă și decizie asupra problemelor de interes local, inclusiv în domeniul serviciilor publice de gospodărie comunală. Primăria municipiului Ungheni a răspuns pozitiv apelului Asociației ADEPT și a furnizat date despre serviciul apă, canalizare, salubritate, iluminat stradal și transport public.

Concluzii

Unele constatări despre prestarea serviciilor de gospodărie comunală în municipiul Ungheni în baza datelor furnizate de autoritățile locale:

- Municipiul Ungheni este cel mai performant oraș în prestarea serviciului public de alimentare cu apă printre localitățile urbane ale Republicii Moldova datorită gradului înalt de acces al populației la acest serviciu dar și eficiența crescută în prestarea serviciului. Astfel, municipiul Ungheni are cel mai mare grad acces al caselor individuale la apă centralizată, după Chișinău, cu 99,55% dintre case conectate.

Componența Consiliului orășenesc Ungheni ales la 14 iunie 2015		
	Partidul Liberal Democrat din Moldova	8
	Partidul Socialiștilor din Republica Moldova	7
	Partidul Democrat din Moldova	3
	Partidul Comuniștilor din Republica Moldova	3
	Partidul Liberal	2
	Partidul Nostru	2
	Blocul electoral „Platforma Populară Europeană din Moldova”	1
	Candidat Independent	1



De asemenea, în municipiul Ungheni sunt înregistrate cele mai mici pierderi de apă în rețea, de doar 23,84%, iar ponderea cheltuielilor pentru energia electrică în prestarea serviciului apă este de doar 16,12%;

- Circa 80% dintre apartamente și doar 51% dintre casele individuale din municipiu beneficiază de serviciul salubritate prin contract. Ungheni este una dintre puținele localități cu un serviciu de salubritate rentabil – valoarea facturilor emise de operator pentru salubritate depășește de 2,3 ori valoarea cheltuielilor înregistrate pentru prestarea acestui serviciu. Deși localitatea a accesat fonduri externe în perioada 2015–2017 pentru salubritate, colectarea deșeurilor de la casele individuale rămâne a fi la un nivel modest de 2 ori pe lună, în timp ce media pe țară este de 8 ori/lună;
- Străzile din municipiul Ungheni sunt iluminate în proporție de 80 la sută și cu o rată mare de acoperire cu corpuri de iluminat. Ponderea corpurilor de iluminat eficiente energetic este de doar 7,2% din totalul becurilor din iluminatul public stradal;
- Municipiul Ungheni dispune de transport rutier local de persoane, însă nici una dintre curse nu este autorizată de Agenția Națională Transport Auto. Populația are un acces înalt la acest serviciu, 66% din lungimea drumurilor fiind acoperită de curse de transport public local. De asemenea, aici se înregistrează și o capacitate bună de transport a pasagerilor în comparație cu alte orașe, de circa 63 locuitori/loc în transportul public;
- Localitatea are o acoperire mică cu stații de așteptare, și doar 30% dintre acestea sunt în stare bună.

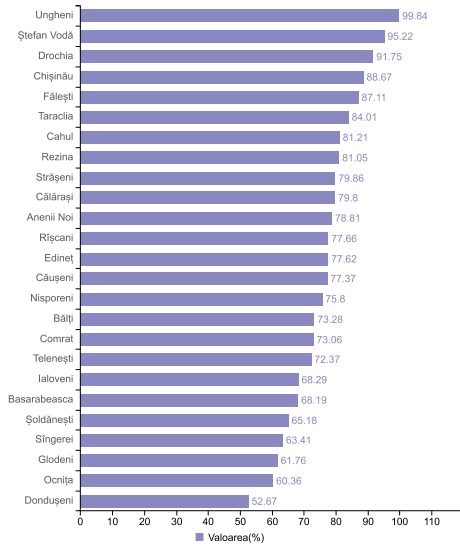


Indicatori

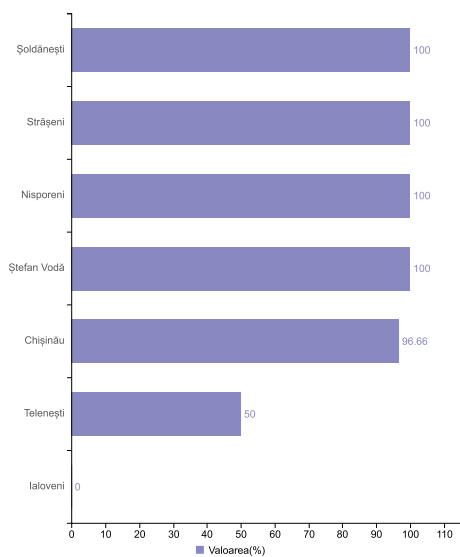


ALIMENTARE CU APĂ

1. Gradul general de acces al populației la serviciul public de alimentare cu apă



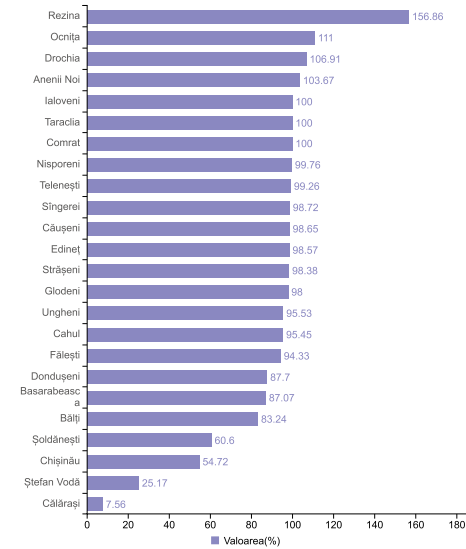
3. Gradul de conformare la cerințele de potabilitate a apei livrate în rețeaua centralizată de alimentare cu apă



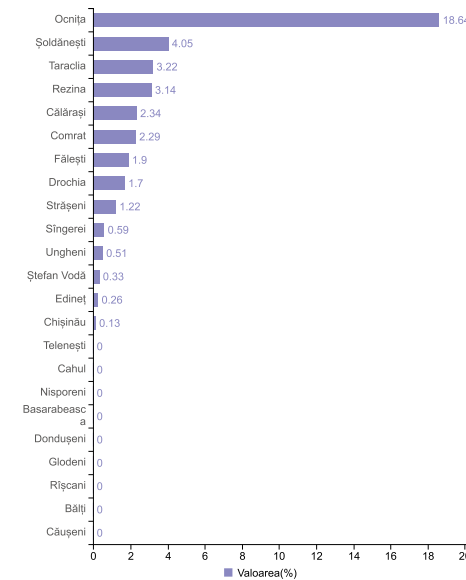
2. Gradul de acces al populației la serviciul public de alimentare cu apă după tipul locuinței

Localitate	Apartamente cu acces la serviciul public de alimentare cu apă (%) 2017	Case cu acces la serviciul public de alimentare cu apă (%) 2017
Chișinău	81.71	111.09
Bălți	76.52	66.49
Anenii Noi	100	68.23
Basarabeasca	69.71	67.29
Briceni	x	x
Cahul	83.52	78.21
Cantemir	x	x
Călărași	86.38	75.56
Căușeni	100	61.1
Cimișlia	x	x
Criuleni	x	x
Dondușeni	95.45	10.15
Drochia	100	84.36
Edineț	98.1	63.99
Fălești	94.04	82.68
Florești	x	x
Glodeni	85.34	44.88
Hîncești	x	x
Ialoveni	86.36	60.54
Leova	x	x
Nisporeni	77	75.47
Ocnîța	85.33	37.43
Orhei	x	x
Rezina	99.39	48.51
Rîșcani	85.82	73.94
Sîngerei	92.53	54.57
Soroca	x	x
Strășeni	94.38	69.98
Șoldănești	86.25	57.78
Ștefan Vodă	96.86	92.41
Taraclia	86.5	82.98
Telenești	91.02	61.41
Ungheni	100	99.55
Comrat	92.96	66.59

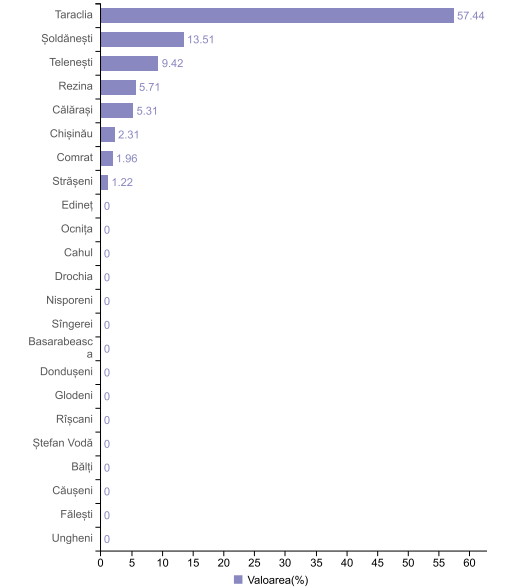
4. Gradul de contorizare



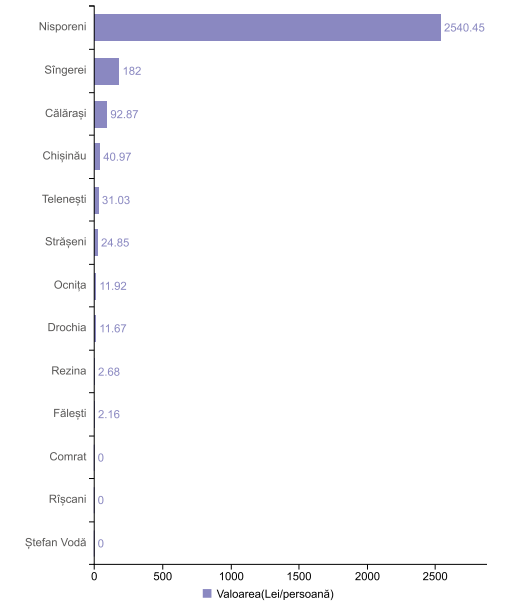
6. Ponderea rețelilor renovate de apeduct



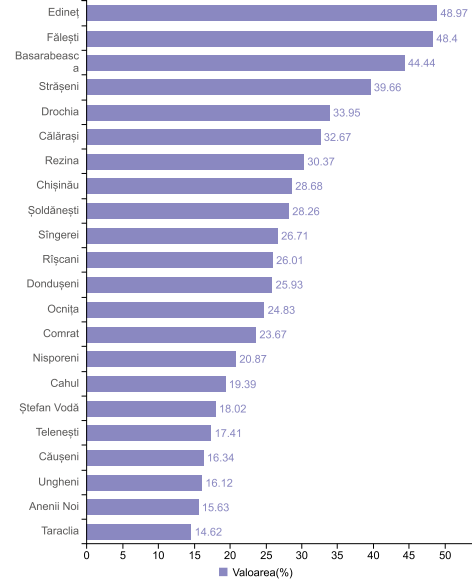
5. Ponderea rețelilor noi de apeduct



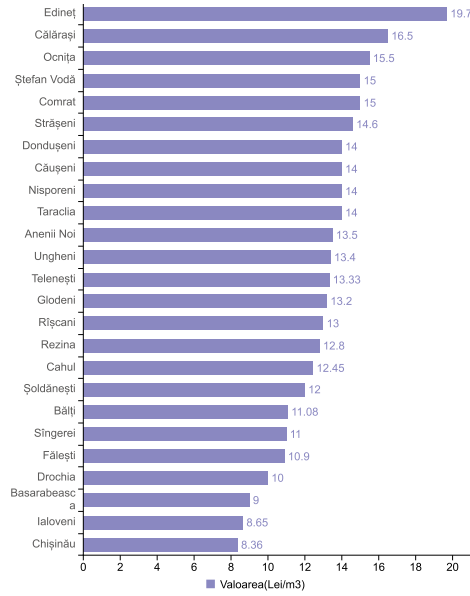
7. Valoarea anuală medie a investițiilor în sistemul de alimentare cu apă potabilă în perioada 2015-2017 pe cap de locuitor



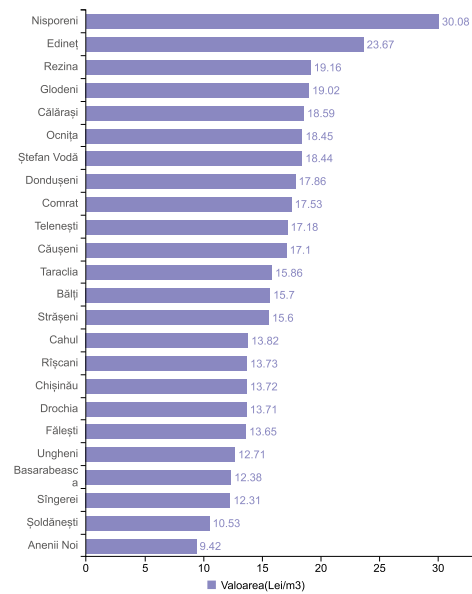
8. Ponderea costurilor pentru energia electrică în costul total pentru prestarea serviciului de alimentare cu apă potabilă în anul de referință



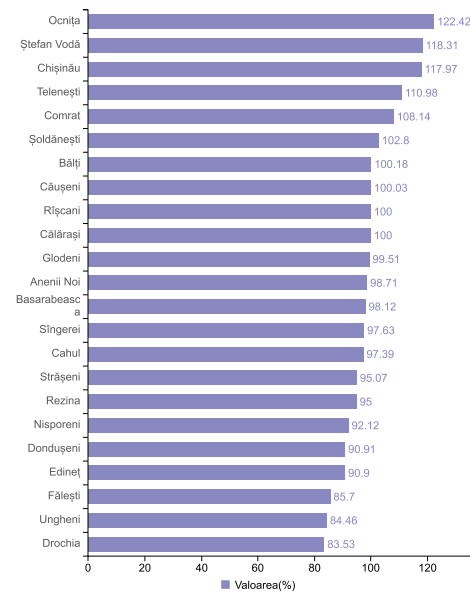
9. Tariful apei potabile pentru consumatorii casnici contorizați



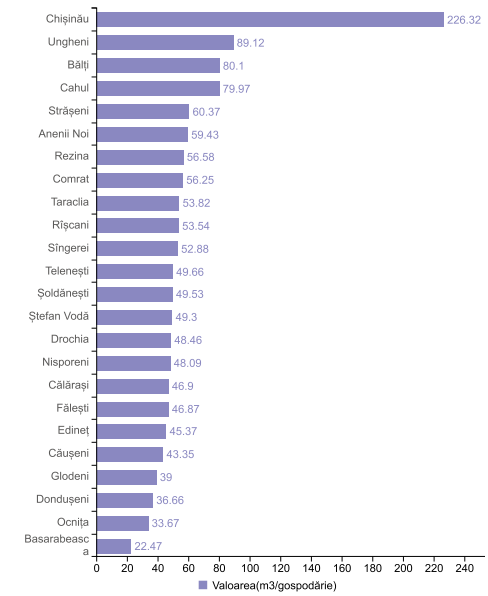
10. Tariful mediu al apei potabile



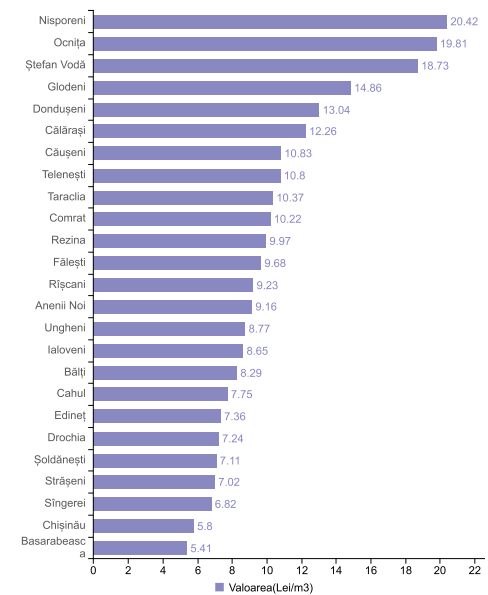
11. Gradul de încasare a facturilor pentru apă și canalizare



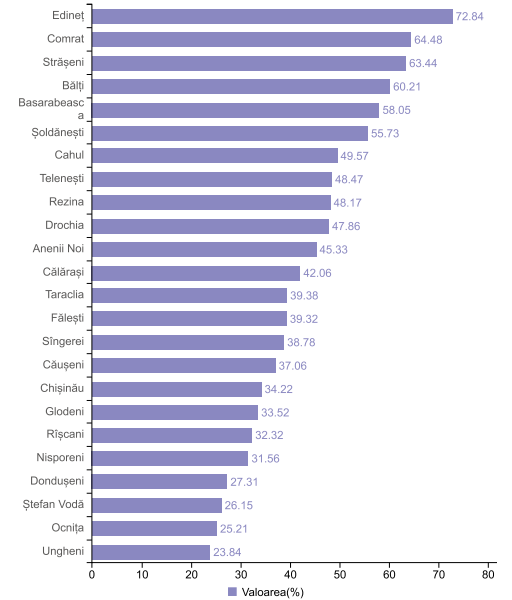
12. Cantitatea medie de apă livrată per gospodărie



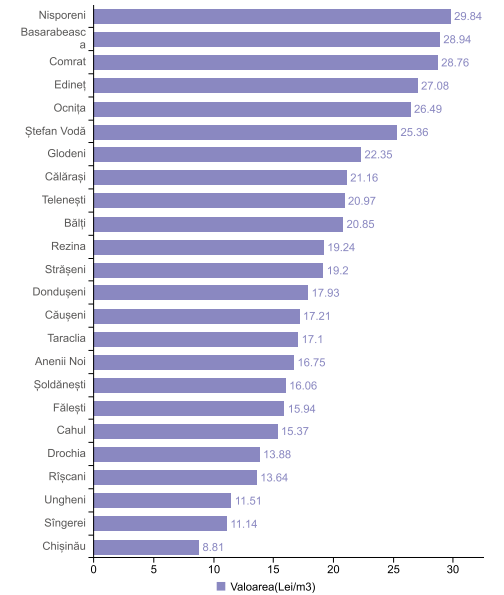
14. Costul operațional pentru producerea (captarea) unui m³ de apă



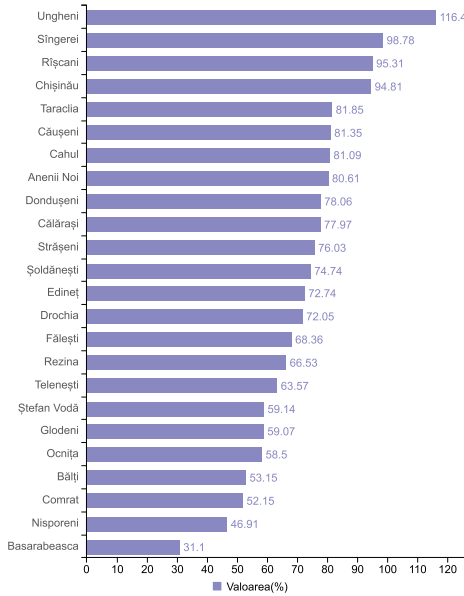
13. Pierderea de apă în rețeaua publică de transport și distribuție a apei potabile până la intrarea în bloc-casă („apă nefacturată”)



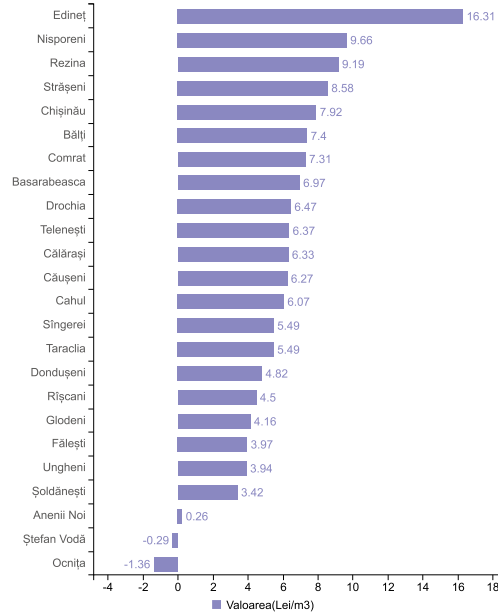
15. Cost operațional pentru un m³ de apă facturată



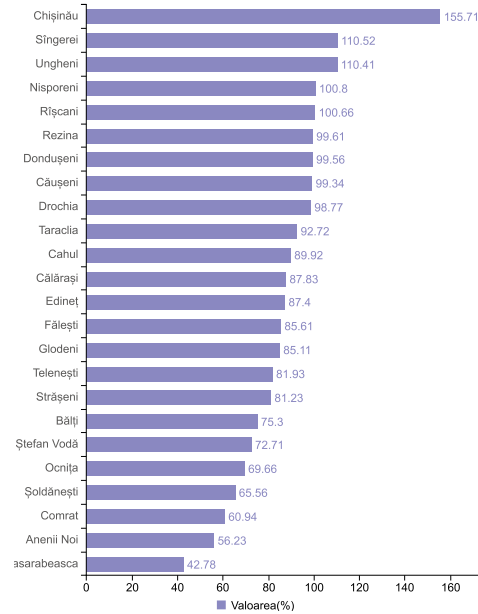
16. Gradul de acoperire a costurilor pentru 1 m³ de apă facturată de către tariful pentru consumatorii casnici contorizați



17. Diferența dintre tariful mediu pentru un m³ de apă și costul operațional pentru producerea unui m³ de apă



18. Gradul de acoperire a cheltuielilor pentru serviciul de alimentare cu apă



Descrierea formulelor de calcul

1	Gradul general de acces al populației la serviciul public de alimentare cu apă	Numărul total de gospodării conectate la serviciul de alimentare cu apă (apartamente + case individuale conectate), raportat la numărul total de gospodării în oraș (apartamente + case individuale)
2	Gradul de acces al populației la serviciul public de alimentare cu apă după tipul locuinței	1. Numărul total de apartamente conectate la serviciul de alimentare cu apă, raportat la numărul total de apartamente în localitate 2. Numărul caselor individuale conectate la serviciul de alimentare cu apă, raportat la numărul total de case individuale în localitate.
3	Gradul de conformare la cerințele de potabilitate a apei livrate în rețeaua centralizată de alimentare cu apă	Numărul probelor de apă potabilă care întrunesc standardele de calitate, raportat la numărul total de probe de apă potabilă colectate din rețeaua centralizată de alimentare cu apă pe parcursul unui an
4	Gradul de contorizare	Numărul total de bransamente contorizate, raportat la numărul total de bransamente (total gospodării conectate)
5	Ponderea rețelelor noi de apeduct	Lungimea rețelelor noi de apeduct construite, raportată la lungimea totală a rețelelor de transport și distribuție a apei din localitate
6	Ponderea rețelelor renovate de apeduct	Lungimea rețelelor de apeduct renovate în acest an, raportată la lungimea totală a rețelelor de transport și distribuție a apei din localitate
7	Valoarea anuală medie a investițiilor în sistemul de alimentare cu apă potabilă în perioada 2015-2017 pe cap de locuitor	Valoarea totală a investițiilor făcute în sistemul de aprovizionare cu apă în perioada 2015-2017 raportată la numărul mediu al populației din localitate în aceeași perioadă
8	Ponderea costurilor pentru energia electrică în costul total pentru prestarea serviciului de alimentare cu apă potabilă în anul de referință	Ponderea cheltuielilor pentru energie electrică la prestarea serviciului de alimentare cu apă, în costul total pentru prestarea acestui serviciu (materiale, reactivi, energie electrică, întreținere, reparație, retribuirea muncii, uzura, etc)
9	Tariful apei potabile pentru consumatorii casnici contorizați	Tariful apei potabile pentru consumatorii casnici contorizați
10	Tariful mediu al apei potabile	Valoarea facturilor emise raportată la cantitatea totală de apă facturată
11	Gradul de încasare a facturilor pentru apă și canalizare	Valoarea totală a facturilor încasate (inclusiv datorii) în anul de referință raportată la valoarea totală a facturilor emise în același an
12	Cantitatea medie de apă livrată per gospodărie	Cantitatea totală de apă potabilă facturată, în m ³ /perioada indicată, raportată la numărul total de gospodării abonate
13	Pierdere de apă în rețeaua publică de transport și distribuție a apei potabile până la intrarea în bloc/casă („apă nefacturată”)	Cantitatea totală de apă potabilă produsă (intrată în rețeaua de transport și distribuție), în m ³ /perioada indicată, raportată la cantitatea totală de apă potabilă facturată, în m ³ /perioada indicată
14	Costul operațional pentru producerea (captarea) unui m ³ de apă	Costul total pentru prestarea serviciului livrare apă, în lei/an (materiale, reactivi, energie electrică, întreținere, reparație, retribuirea muncii, uzura, etc) raportat la cantitatea totală de apă potabilă produsă (intrată în rețeaua de transport și distribuție), în m ³ /perioada indicată
15	Cost operațional pentru un m ³ de apă facturată	Costul total pentru prestarea serviciului livrare apă, în lei/an (materiale, reactivi, energie electrică, întreținere, reparație, retribuirea muncii, uzura, etc) raportat la cantitatea totală de apă potabilă facturată, în m ³ /perioada indicată
16	Gradul de acoperire a costurilor pentru 1 m ³ de apă facturată de către tariful pentru consumatorii casnici contorizați	Tariful unui m ³ de apă potabilă livrat consumatorilor casnici raportat la costul operațional pentru un m ³ de apă facturat
17	Diferența dintre tariful mediu pentru un m ³ de apă și costul operațional pentru producerea unui m ³ de apă	Diferența dintre tariful mediu pentru 1 m ³ de apă potabilă și costul operațional pentru producerea 1m ³ de apă
18	Gradul de acoperire a cheltuielilor pentru serviciul de alimentare cu apă	Valoarea totală a veniturilor raportată la cheltuielile totale pentru furnizarea serviciului de aprovizionare cu apă în localitate



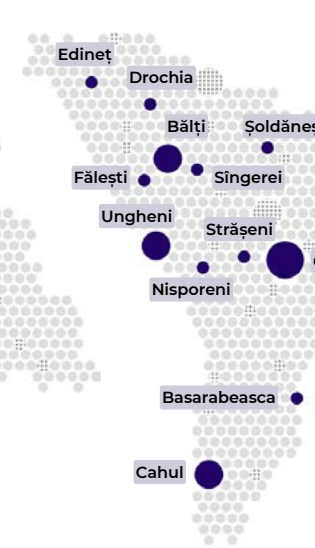
CANALIZARE ȘI EPURARE

1. Tipul stației de epurare

Stația de epurare din oraș este nouă sau modernizată



Stația de epurare din oraș este veche, dar funcțională

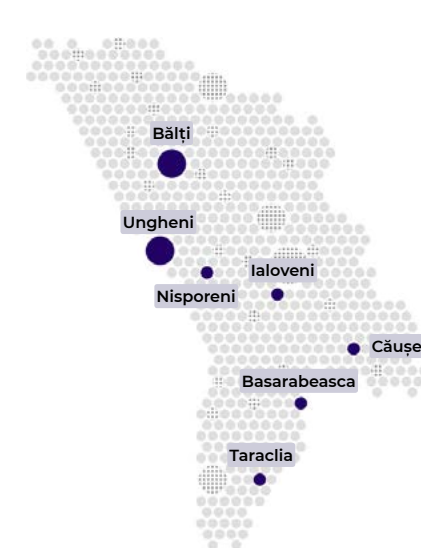


Stația de epurare din oraș este veche și nefuncțională



2. Tipul de epurare

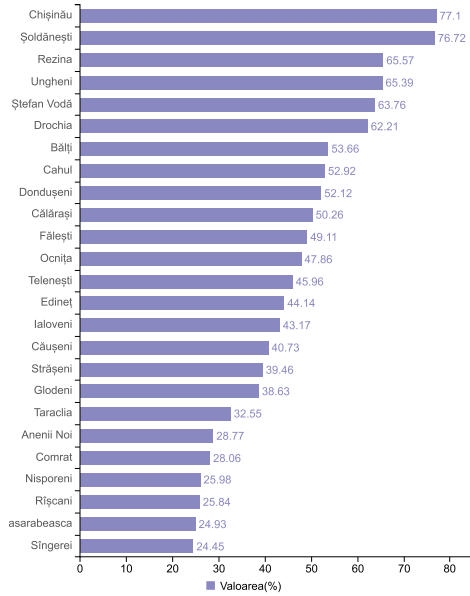
Tip de epurare primară



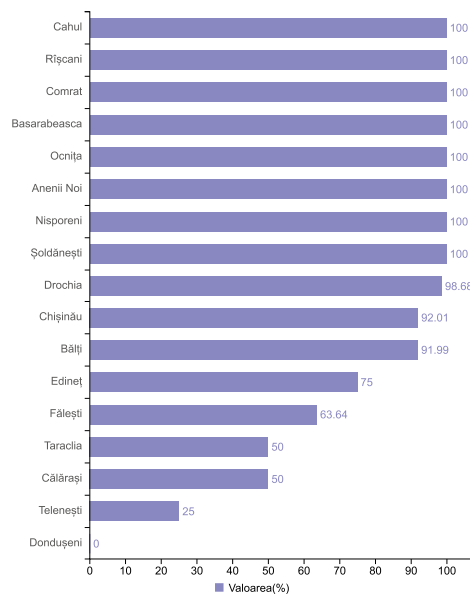
Tip de epurare secundară



3. Gradul general de acces al locuințelor la serviciul public de canalizare



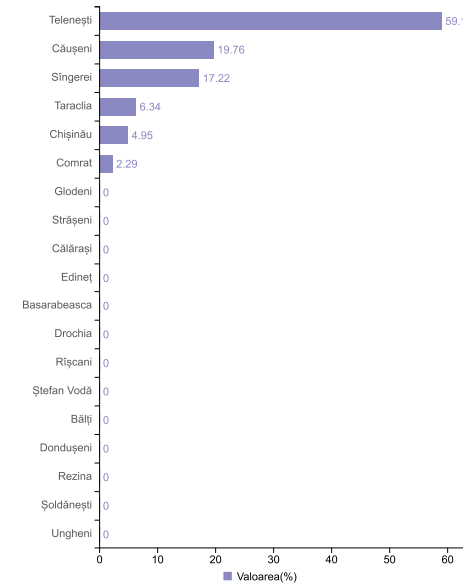
5. Gradul de conformare la normativele de evacuare a apelor uzate prelevate din rețeaua centralizată



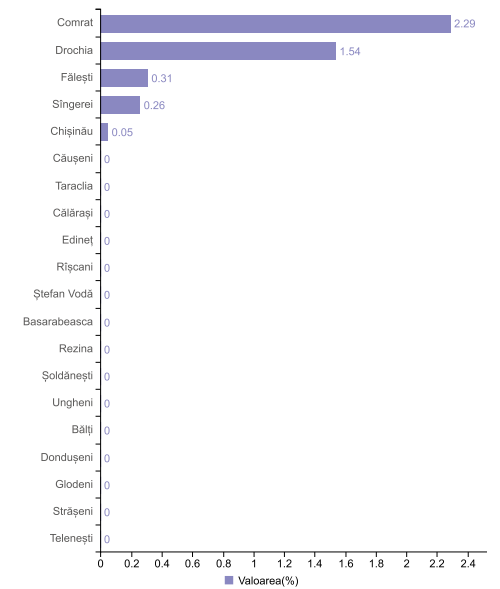
4. Gradul de acces al locuințelor la serviciul public de canalizare

Localitate	Apartamente conectate la rețeaua publică de canalizare (%) 2017	Case individuale conectate la rețeaua publică de canalizare (%) 2017
Chișinău	81.71	62.28
Bălți	69.22	21.07
Anenii Noi	77.79	4.29
Basarabeasca	59.38	4.46
Briceni	x	x
Cahul	83.13	13.48
Cantemir	x	x
Călărași	89.23	25.12
Căușeni	94.15	2.32
Cimișlia	x	x
Criuleni	x	x
Dondușeni	100	4.52
Drochia	100	28.34
Edineț	100	6.94
Fălești	94.04	20.46
Florești	x	x
Glodeni	85.34	5.19
Hîncești	x	x
Ialoveni	94.34	21.21
Leova	x	x
Nisporeni	77	11.69
Ocnîța	100	0
Orhei	x	x
Rezina	99.39	5.54
Rîșcani	77.78	2.19
Sîngerei	89.57	4.66
Soroca	x	x
Strășeni	91.32	4.15
Șoldănești	93.75	70.74
Ștefan Vodă	96.86	7.08
Taraclia	83.54	11.54
Telenești	88.22	21.11
Ungheni	96.6	9.76
Comrat	92.96	6.99

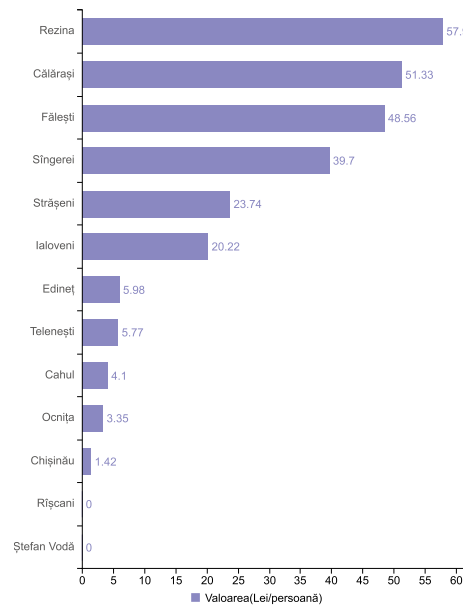
6.1. Ponderea rețelelor publice noi de canalizare



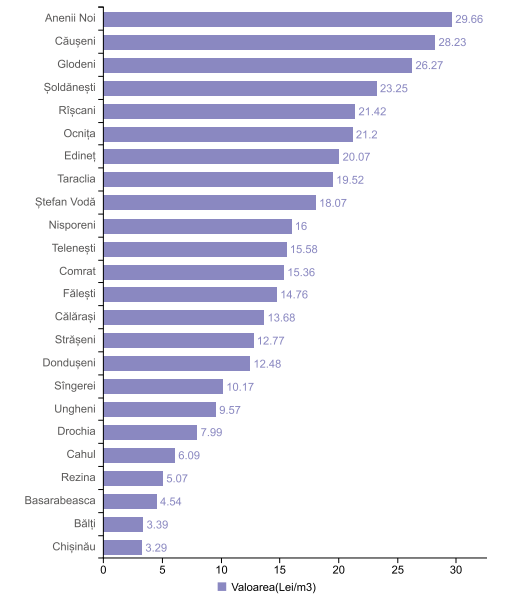
6.2. Ponderea rețelelor publice renovate de canalizare



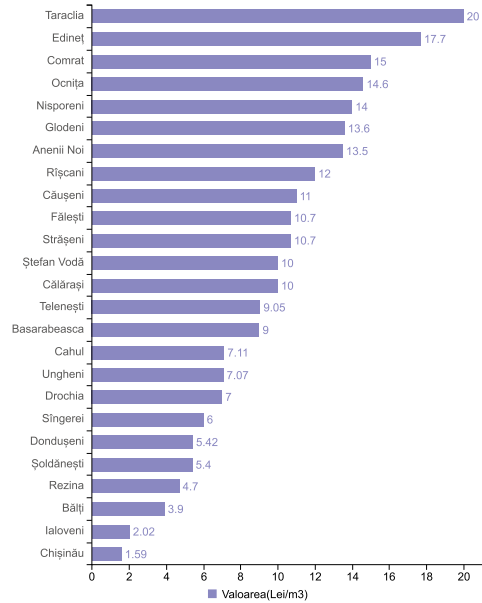
7. Valoarea anuală medie a investițiilor în sistemul canalizare și epurare în perioada 2015-2017 pe cap de locuitor



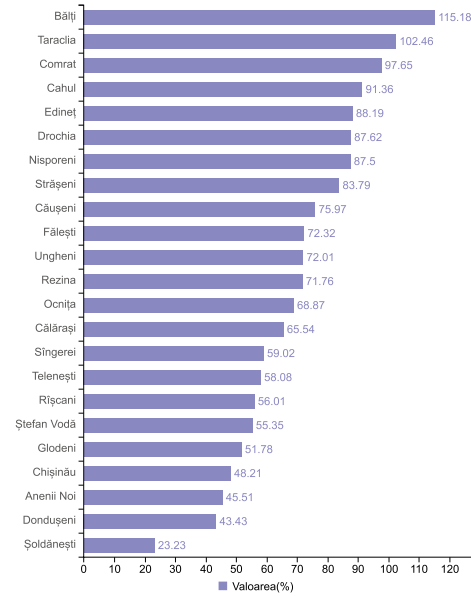
8. Costul operațional pentru colectarea și epurarea unui m³ de apă uzată



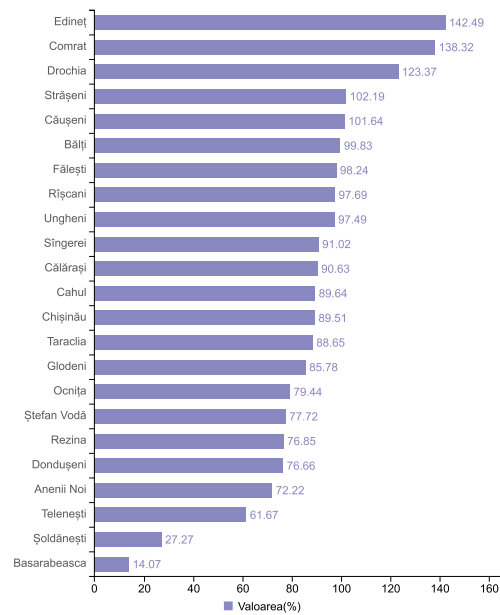
9. Tariful pentru serviciul de canalizare/epurare plătit de consumatorii casnici



10. Gradul de acoperire a costurilor de către tarif pentru serviciul de canalizare



11. Gradul de acoperire a cheltuielilor pentru serviciul de canalizare



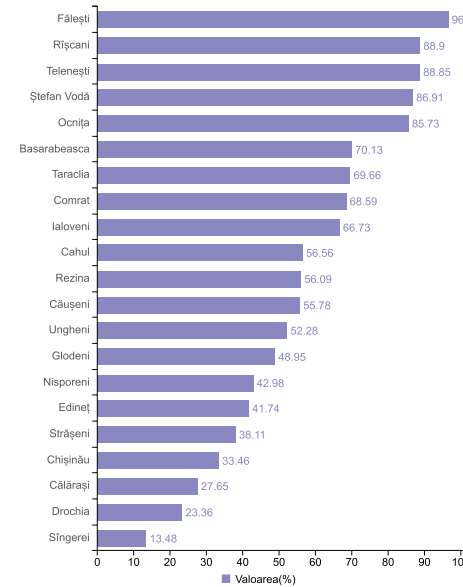
Descrierea formulelor de calcul

1	Tipul stației de epurare	Tipul stației de epurare	
2	Tipul de epurare	Tip de epurare	
3	Gradul general de acces al locuințelor la serviciul public de canalizare	Numărul total de gospodării conectate la serviciul de canalizare (apartamente + case individuale conectate), raportat la numărul total de gospodării în oraș (apartamente + case individuale)	%
4	Gradul de acces al locuințelor la serviciul public de canalizare	1. Numărul total de apartamente conectate la serviciul de canalizare, raportat la numărul total de apartamente în localitate. 2. Numărul caselor individuale conectate la serviciul de canalizare, raportat la numărul total de case individuale în localitate.	%
5	Gradul de conformare la normativele de evacuare a apelor uzate prelevate din rețeaua centralizată	Numărul probelor de apă uzată și epurată conforme standardelor de calitate raportat la numărul total de probe colectate și analizate la descărcarea în emisar (receptor)	%
6.1	Ponderea rețelelor publice noi de canalizare	Lungimea rețelelor de canalizare nou-construite în anul de referință raportată la lungimea totală a rețelei de colectare și evacuare a apelor uzate orășenești	%
6.2	Ponderea rețelelor publice renovate de canalizare	Lungimea rețelelor de canalizare renovate în anul de referință raportată la lungimea totală a rețelei de colectare și evacuare a apelor uzate orășenești	%
7	Valoarea anuală medie a investițiilor în sistemul de canalizare și epurare în perioada 2015-2017 pe cap de locuitor	Valoarea investițiilor făcute în sistemul de canalizare și epurare în perioada 2015-2017, împărțită la 3 ani și raportată la numărul mediu al populației din localitate în aceeași perioadă	lei/persoană
8	Costul operațional pentru colectarea și epurarea unui m ³ de apă uzată	Cheltuielile anuale totale pentru prestarea serviciului de canalizare și epurare, în lei (materiale, reactivi, energie electrică, întreținere, reparație, retribuția muncii, uzura, etc) raportate la cantitatea totală de apă uzată colectată și epurată, în m ³ în anul de referință I	lei/m ³
9	Tariful pentru serviciul de canalizare/epurare plătit de consumatorii casnici	Tariful plătit de consumatorii casnici pentru serviciul public de canalizare și epurare	lei/m ³
10	Gradul de acoperire a costurilor de către tarif pentru serviciul de canalizare	Tariful plătit de utilizatorii casnici pentru colectarea și epurarea unui m ³ de apă uzată, raportat la costul operațional pentru colectarea și epurarea unui m ³ de apă uzată	%
11	Gradul de acoperire a cheltuielilor pentru serviciul de canalizare	Valoarea totală a facturilor emise (veniturile) pentru serviciul de canalizare raportată la cheltuielile totale pentru furnizarea serviciului de canalizare în localitate	%

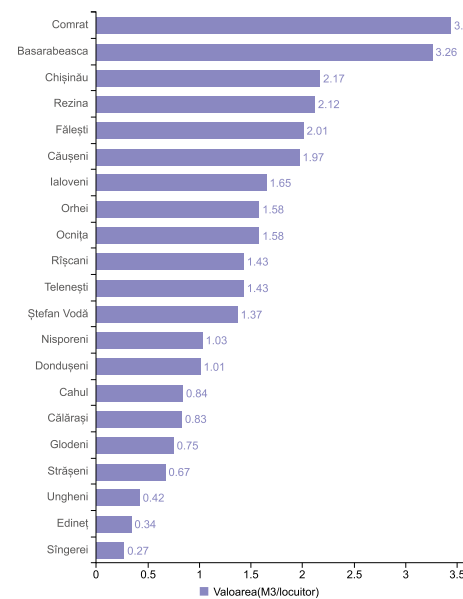


SALUBRITATE

1. Gradul general de acces al populației la serviciul public de salubritate



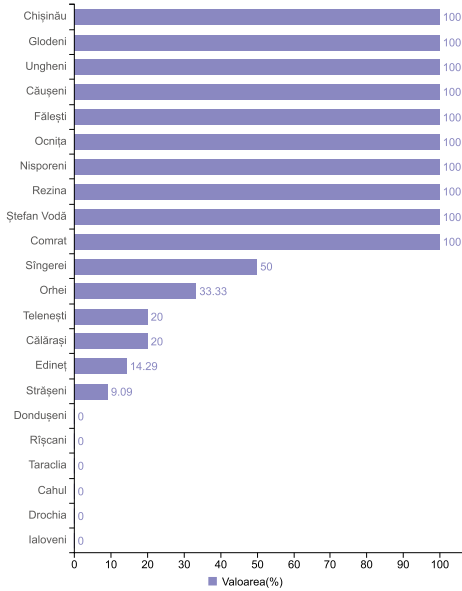
3. Cantitatea de deșuri colectate pe cap de locuitor



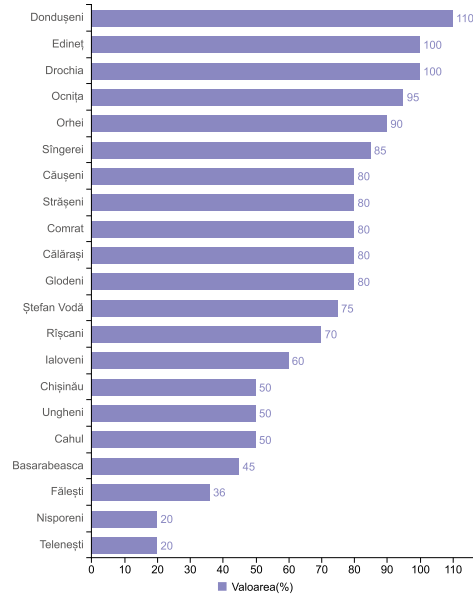
2. Gradul de acces al populației la serviciul public de salubritate

Localitate	Apartamente cu acces la serviciul public de salubritate (%) 2017	Case individuale cu acces la serviciul public de salubritate (%) 2017
Chișinău	100	26.86
Bălți	x	x
Anenii Noi	x	x
Basarabeanca	97.07	54.11
Briceni	x	x
Cahul	100	55.14
Cantemir	x	x
Călărași	100	25.12
Căușeni	100	54.96
Cimișlia	x	x
Criuleni	x	x
Dondușeni	100	x
Drochia	100	20.47
Edineț	100	40.12
Fălești	94.04	99.05
Florești	x	x
Glodeni	100	47.72
Hîncești	x	x
Ialoveni	100	66.4
Leova	x	x
Nisporeni	100	42.39
Ocnîța	100	72.63
Orhei	100	x
Rezina	100	53.9
Rîșcani	100	88.85
Sîngerei	77.92	12.6
Soroca	x	x
Strășeni	91.57	36.09
Șoldănești	x	x
Ștefan Vodă	100	64.51
Taraclia	61.16	73.16
Telenești	100	82.29
Ungheni	79.58	50.95
Comrat	71.2	68.55

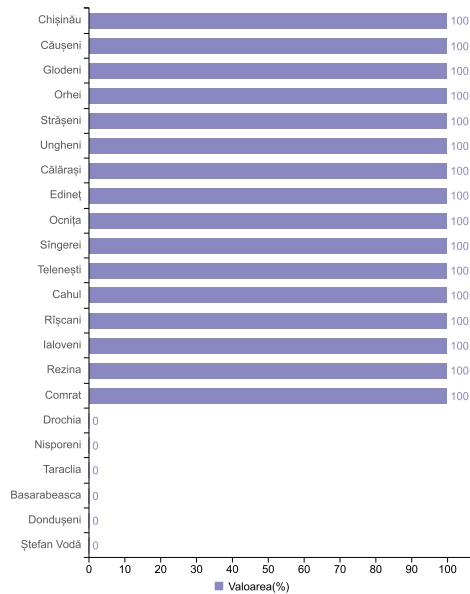
4. Gunoști autorizate pentru depozitarea deșeurilor



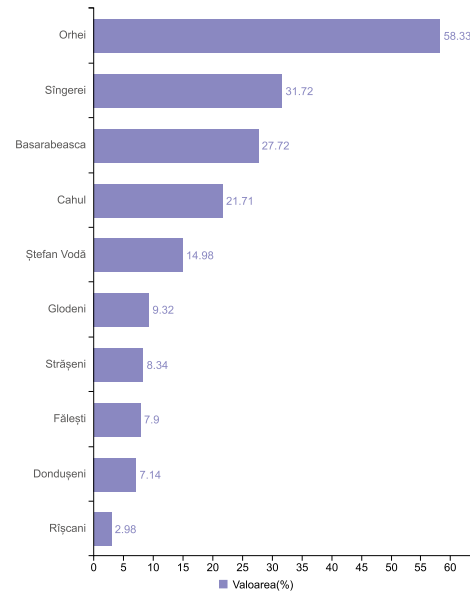
5. Gradul de umplere a spațiilor special amenajate pentru depozitarea gunoierului (gunoști autorizate)



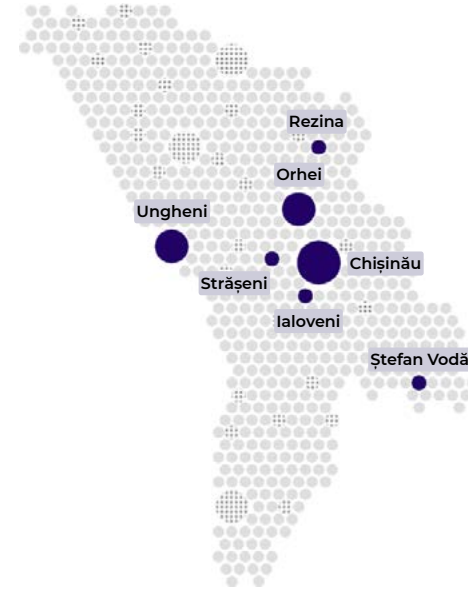
6. Gradul de autorizare a operatorilor care desfășoară activități de gestionare a deșeurilor



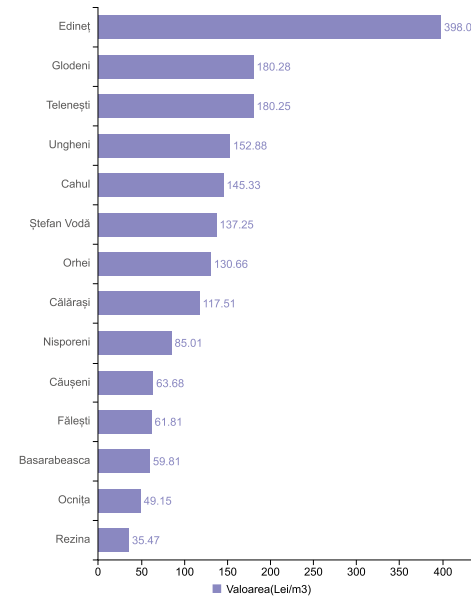
7. Gradul de salubritate stradală a localității



8. Colectarea selectivă a deșeurilor



10. Costul operațional pentru evacuarea și depozitarea unui m³ de deșeurii



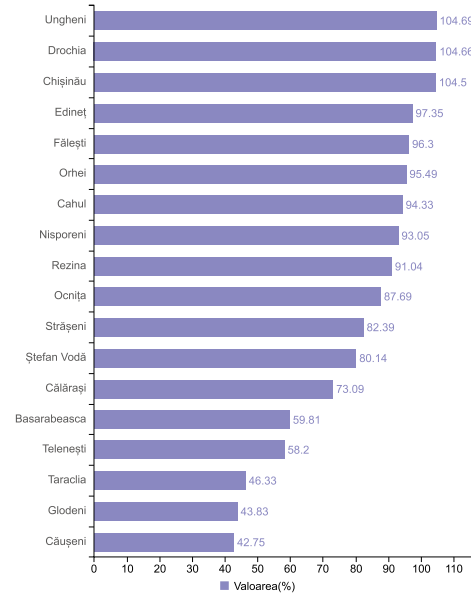
9. Frecvența colectării deșeurilor

Localitate	Frecvența colectării deșeurilor la bloc (Ori/lună) 2017	Frecvența colectării deșeurilor la case individuale (Ori/lună) 2017
Chișinău	31	4
Bălți	x	x
Anenii Noi	x	x
Basarabeasca	x	4
Briceni	x	x
Cahul	30	4
Cantemir	x	x
Călărași	31	2
Căușeni	20	20
Cimișlia	x	x
Criuleni	x	x
Dondușeni	20	5
Drochia	20	4
Edineț	60	4.5
Fălești	x	x
Florești	x	x
Glodeni	12	5
Hîncești	x	x
Ialoveni	6	2
Leova	x	x
Nisporeni	14	4.5
Ocnîța	31	5
Orhei	31	31
Rezina	12	4
Rîșcani	22	22
Sîngerei	12	4
Soroca	x	x
Strășeni	24	2
Șoldănești	x	x
Ștefan Vodă	22	2
Taraclia	4	4
Telenești	8	4
Ungheni	26	2
Comrat	31	31

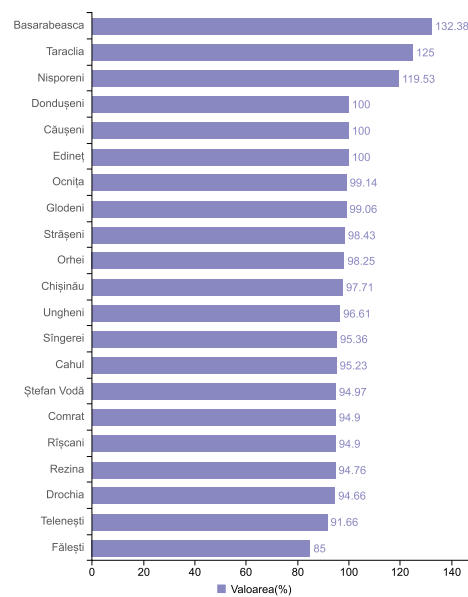
11. Tariful/taxa pentru serviciul de colectare, depozitare și neutralizare a deșeurilor menajere

Localitate	Tariful la salubritate pentru locuitorii la bloc (Lei/lună) 2017	Tariful la salubritate pentru locuitorii la case individuale (Lei/lună) 2017
Chișinău	9.25	18.5
Bălți	x	x
Anenii Noi	x	x
Basarabeasca	9	35
Briceni	x	x
Cahul	11	15
Cantemir	x	x
Călărași	10	10
Căușeni	12	12
Cimișlia	x	x
Criuleni	x	x
Dondușeni	15	15
Drochia	6	30
Edineț	15	15
Fălești	9.4	17
Florești	x	x
Glodeni	6.05	12.1
Hîncești	x	x
Ialoveni	10	10
Leova	x	x
Nisporeni	8	8
Ocnita	10	10
Orhei	9	9
Rezina	6.03	16.92
Rîșcani	12	12
Sîngerei	10	40
Soroca	x	x
Strășeni	9	35
Șoldănești	x	x
Ștefan Vodă	12	15
Taraclia	20	30
Telenești	12	12
Ungheni	10	32
Comrat	12	12

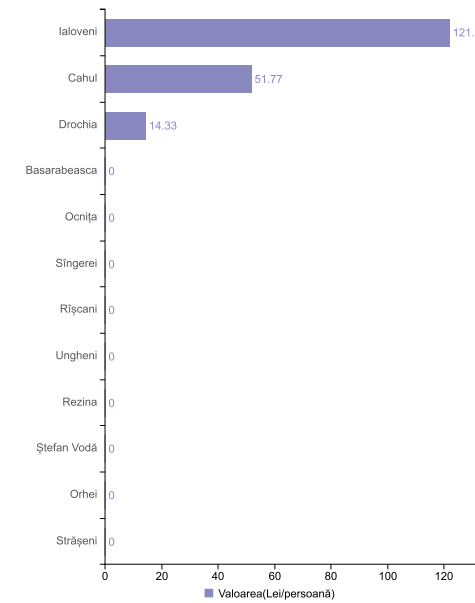
12. Gradul de acoperire a cheltuielilor pentru serviciul de colectare, depozitare și neutralizare a deșeurilor municipale



13. Gradul de încasare a facturilor pentru serviciul de salubritate



14. Valoarea anuală medie a investițiilor în serviciul public de salubritate în perioada 2015-2017 pe cap de locuitor



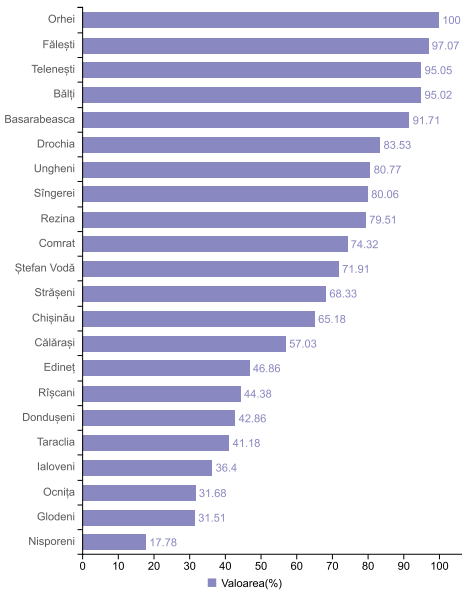
Descrierea formulelor de calcul

1	Gradul general de acces al populației la serviciul public de salubritate	Numărul total de abonați la serviciul de salubritate pe bază de contract, atât la bloc cât și la case individuale, raportat la numărul total de locuințe în oraș (apartamente și case individuale);	%
2	Gradul de acces al populației la serviciul public de salubritate	1. Numărul de abonați la bloc cu acces la serviciul public de salubritate, pe bază de contract, raportat la numărul total de apartamente 2. Numărul de abonați la case individuale cu acces la serviciul public de salubritate, pe bază de contract, raportat la numărul total de case individuale	%
3	Cantitatea de deșuri colectate pe cap de locuitor	Cantitatea totală de deșuri municipale colectate anual, în m ³ , raportată la numărul locuitorilor din această localitate	%
4	Gunoști autorizate pentru depozitarea deșeurilor	Numărul spațiilor special amenajate pentru depozitarea deșeurilor (gunoști autorizate), raportat la numărul total de locuri de depozitare a deșeurilor în localitate	%
5	Gradul de umplere a spațiilor special amenajate pentru depozitarea gunoștilor (gunoști autorizate)	Procentul de umplere a spațiului special amenajat pentru depozitarea deșeurilor municipale în localitate	%
6	Gradul de autorizare a operatorilor care desfășoară activități de gestionare a deșeurilor	Numărul operatorilor care dețin autorizația de mediu pentru gestionarea deșeurilor, raportat la numărul total al operatorilor (publici și privați) din domeniul gestionării deșeurilor în localitate	%
7	Gradul de salubritate stradală a localității	Lungimea străzilor de pe care se colectează deșuri stradale (care se mătură), raportată la lungimea totală a străzilor la nivelul localității	%
8	Colectarea selectivă a deșeurilor	Localități în care deșeurile sunt colectate selectiv unele tipuri de deșuri	
9	Frecvența colectării deșeurilor	Frecvența de colectare a deșeurilor	ori/lună
10	Tariful/taxa pentru serviciul de colectare, depozitare și neutralizare a deșeurilor menajere	Tariful/taxa pentru serviciul de colectare, depozitare și neutralizare a deșeurilor menajere	lei
11	Costul operațional pentru evacuarea și depozitarea unui m ³ de deșuri	Costul total pentru întreținerea serviciului salubritate raportat la cantitatea totală de deșuri municipale colectate, în m ³	lei/m ³
12	Gradul de acoperire a cheltuielilor pentru serviciul de colectare, depozitare și neutralizare a deșeurilor municipale	Valoarea totală a facturilor emise pentru gestionarea deșeurilor raportată la costul total pentru gestionarea serviciului public de salubritate	%
13	Gradul de încasare a facturilor pentru serviciul de salubritate	Valoarea totală a facturilor încasate (inclusiv datoriilor) în anul de referință raportată la valoarea totală a facturilor emise	%
14	Valoarea anuală medie a investițiilor în serviciul public de salubritate în perioada 2015-2017 pe cap de locuitor	Valoarea totală a investițiilor în serviciul de salubritate în perioada 2015-2017, împărțită la 3 ani, raportată la numărul mediu al populației din localitate în aceeași perioadă	lei/persoană

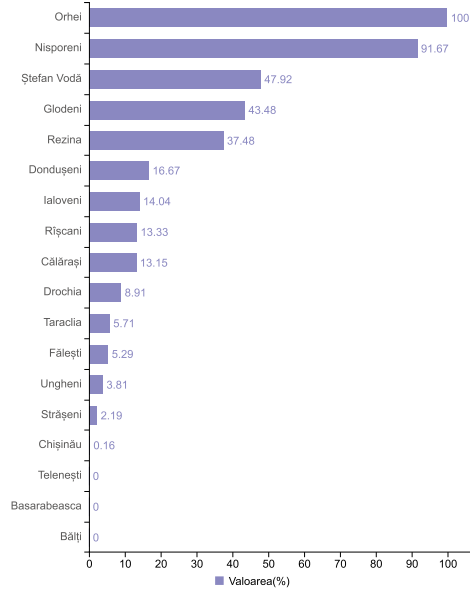


ILUMINAT PUBLIC

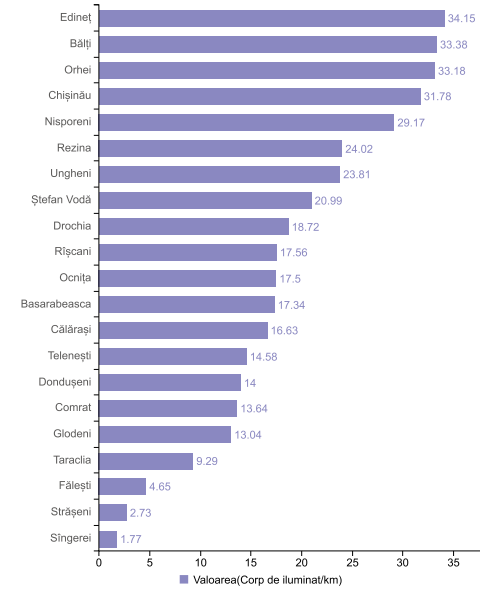
1. Ponderea străzilor cu iluminat public stradal



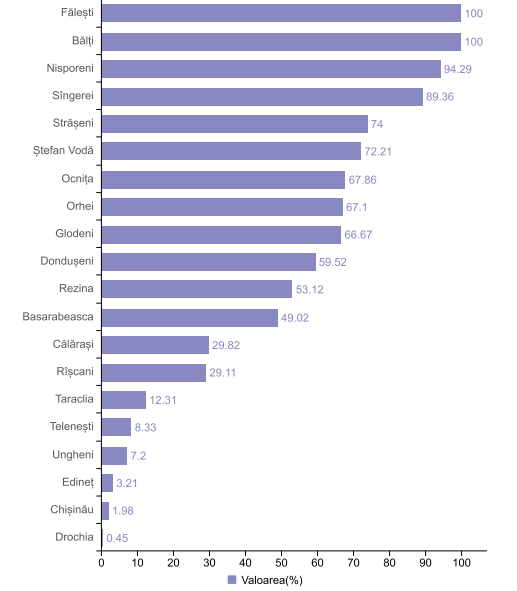
2. Ponderea străzilor cu iluminat public stradal nou/renovat în anul de referință



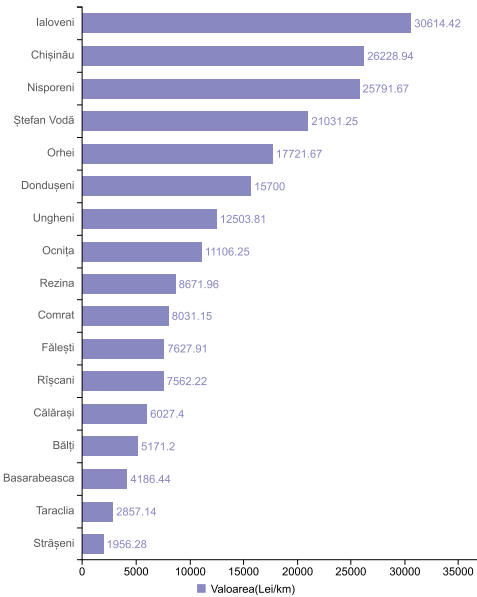
5. Rata de acoperire cu corpuri de iluminat per km



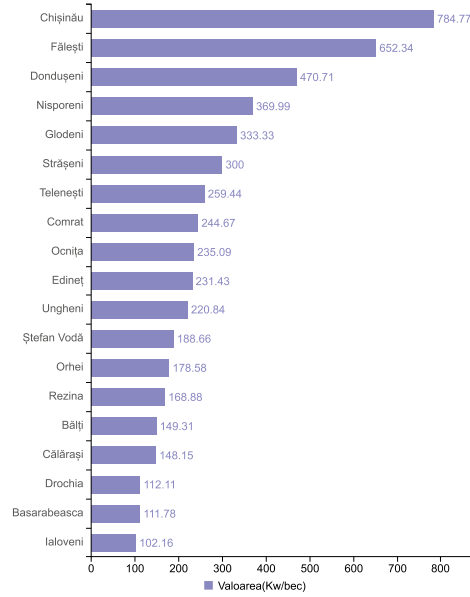
6. Ponderea corpurilor de iluminat eficiente



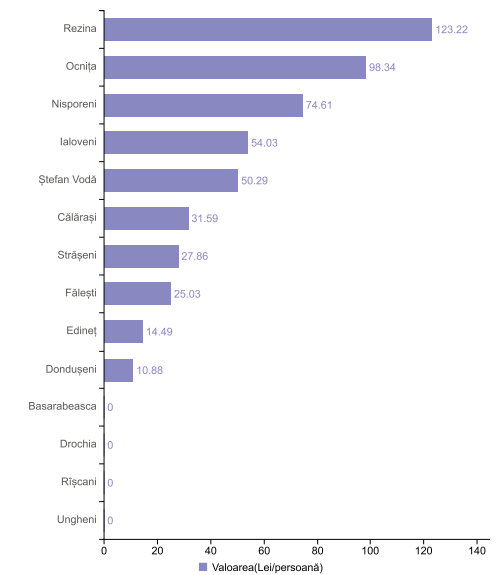
3. Costul operațional pentru prestarea serviciului de iluminat public stradal



4. Consumul de electricitate pentru serviciul de iluminare stradală per corp de iluminat



7. Valoarea anuală medie a investițiilor în serviciul de iluminat public stradal în perioada 2015-2017 pe cap de locuitor



8. Durata medie a prestării serviciului de iluminat stradal

Localitate	Durata medie a iluminării stradale pe timp de vară (Ore) 2017	Durata medie a iluminării stradale pe timp de iarnă (Ore) 2017
Chișinău	9	13.17
Bălți	8	12.42
Anenii Noi	x	x
Basarabeasca	4.67	6.67
Briceni	x	x
Cahul	x	x
Cantemir	x	x
Călărași	5.83	9.67
Căușeni	x	x
Cimișlia	x	x
Criuleni	x	x
Donușeni	6.67	10
Drochia	5.83	8.33
Edineț	4.83	7.67
Fălești	10.67	13.33
Florești	x	x
Glodeni	6	10
Hîncești	x	x
Ialoveni	7.17	9.63
Leova	x	x
Nisporeni	2.67	7.33
Ocnita	6.67	10.42
Orhei	7.94	12.25
Rezina	7.33	12.67
Rîșcani	6.33	9.33
Sîngerei	x	x
Soroca	x	x
Strășeni	10.33	13.17
Șoldănești	x	x
Ștefan Vodă	7.58	9.25
Taraclia	6	14
Telenești	5.33	6.61
Ungheni	6.83	5.33
Comrat	7.33	9.5

Descrierea formulelor de calcul

1	Ponderea străzilor cu iluminat public stradal	Lungimea străzilor cu iluminat public stradal, raportată la lungimea totală a străzilor/drumurilor în localitate	%
2	Ponderea străzilor cu iluminat public stradal nou/renovat în anul de referință	Lungimea străzilor/drumurilor cu iluminat public stradal nou sau renovat în anul de referință, raportată la lungimea totală a străzilor/drumurilor din localitate	%
3	Costul operațional pentru prestarea serviciului de iluminat public stradal	Costul total pentru prestarea serviciului de iluminat public stradal raportat la lungimea în km a rețelei de iluminat public stradal	%
4	Consumul de electricitate pentru serviciul de iluminare stradală per corp de iluminat	Consumul total de de kw pentru iluminat stradal, raportat la numărul total de corpuri de iluminat în funcțiune	%
5	Rata de acoperire cu corpuri de iluminat per km	Raportul dintre numărul total de corpuri de iluminat și lungimea totală a străzilor acoperite cu iluminat public stradal	%
6	Ponderea corpurilor de iluminat eficiente	Raportul procentual dintre numărul de LED-uri în funcțiune și numărul total de corpuri de iluminat în funcțiune	%
7	Durata medie a prestării serviciului de iluminat stradal	Durata medie de iluminare a străzilor în localitate: - pentru perioada de vară; - pentru perioada de iarnă.	ore
8	Valoarea anuală medie a investițiilor în serviciul de iluminat public stradal în perioada 2015-2017 pe cap de locuitor	Totalul investițiilor în sistemul de iluminare stradală, în fiecare an din perioada indicată raportată la numărul mediu al populației în localitate în aceeași perioadă	



TRANSPORT LOCAL DE PERSOANE

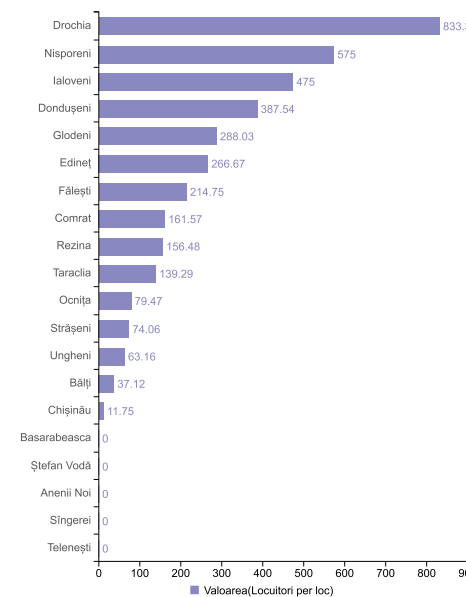
1. Prezența serviciului de transport rutier de persoane în trafic local



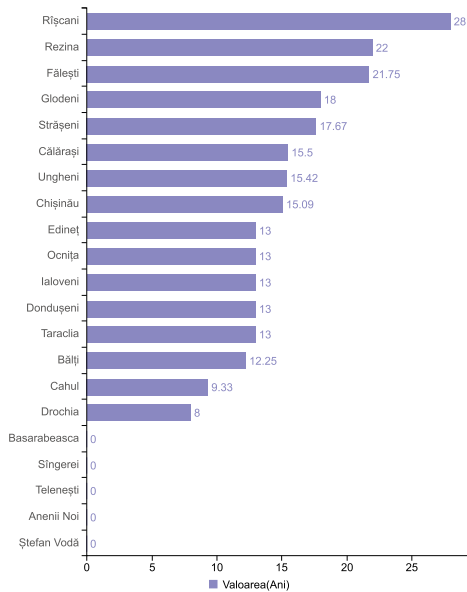
2. Tipul de administrare

Localitate	Tipul de administrare: direct (1=da; 0=nu) 2017	Tipul de administrare: delegat (1=da; 0=nu) 2017	Tipul de administrare: mixt (1=da; 0=nu) 2017
Chișinău	x	x	1
Bălți	x	1	x
Anenii Noi	0	0	0
Basarabeasca	0	0	0
Briceni	x	x	x
Cahul	x	1	x
Cantemir	x	x	x
Călărași	x	1	x
Căușeni	x	x	x
Cimișlia	x	x	x
Criuleni	x	x	x
Dondușeni	x	1	x
Drochia	1	x	x
Edineț	x	1	x
Fălești	x	1	x
Florești	x	x	x
Glodeni	x	1	x
Hîncești	x	x	x
Ialoveni	x	1	x
Leova	x	x	x
Nisporeni	x	1	x
Ocnîța	x	1	x
Orhei	x	x	x
Rezina	x	1	x
Rîșcani	x	1	x
Sîngerei	x	0	x
Soroca	x	x	x
Strășeni	x	1	x
Șoldănești	x	x	x
Ștefan Vodă	x	0	x
Taraclia	x	1	x
Telenești	x	0	x
Ungheni	x	1	x
Comrat	1	x	x

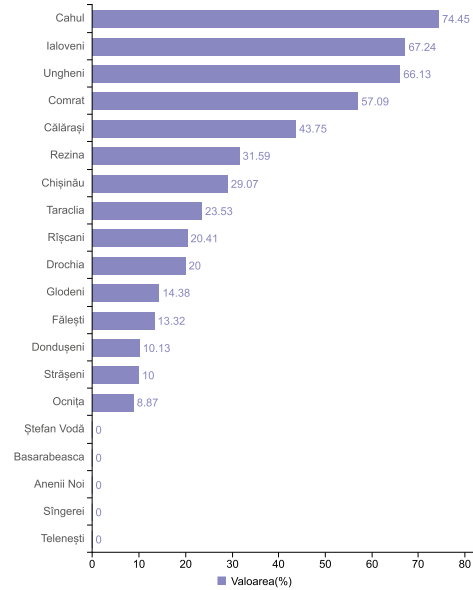
3. Capacitatea de transport a mijloacelor de transport din traficul local de persoane



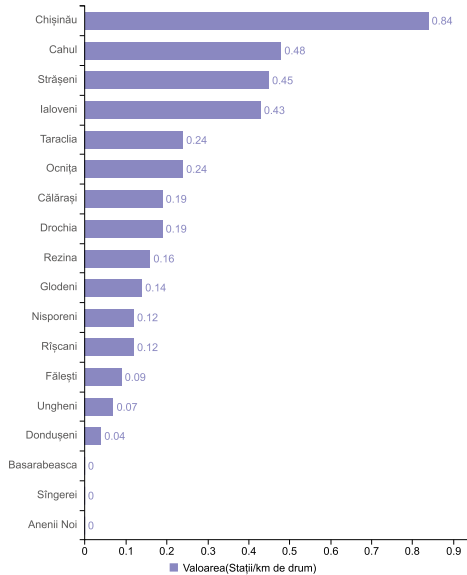
4. Vechimea medie a mijloacelor de transport în comun



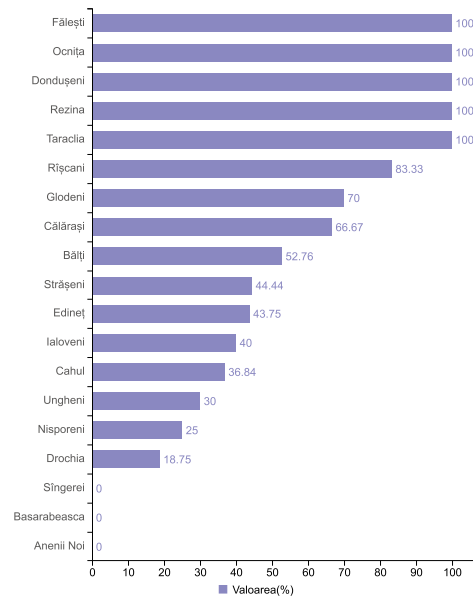
5. Gradul de acces al populației la serviciul de transport public de persoane în localitate



6. Gradul de acoperire a localității cu stații publice de așteptare a transportului public de persoane



7. Calitatea stațiilor publice de așteptare



Descrierea formulelor de calcul

1	Prezența serviciului de transport rutier de persoane în trafic local	Localitatea dispune de transport rutier local de persoane	
2	Tipul de administrare	Serviciului rutier local de persoane în localitate: - este administrat direct de către Administrația Publică Locală; - este delegat operatorilor privați de transport rutier de persoane; - este administrat în comun de către Administrația Publică Locală și de operatori privați de transport rutier de persoane.	
3	Capacitatea de transport a mijloacelor de transport din traficul local de persoane	Raportul dintre numărul de locuitori din localitate și capacitatea totală de transport a tuturor mijloacelor de transport utilizate în transportul rutier local	locuitor/loc
4	Vechimea medie a mijloacelor de transport în comun	Vechimea medie a mijloacelor de transport în comun în localitate	ani
5	Gradul de acces al populației la serviciul de transport public de persoane în localitate	Lungimea totală a traseelor acoperite de serviciul de transport public de persoane la nivelul localității, raportată la lungimea totală a străzilor/drumurilor la nivelul localității	%
6	Gradul de acoperire a localității cu stații publice de așteptare a transportului public de persoane	Numărul total al stațiilor publice de așteptare din localitate destinate transportului urban/municipal raportat la lungimea totală a străzilor/drumurilor din localitate	%
7	Calitatea stațiilor publice de așteptare	Numărul stațiilor publice de așteptare în stare bună raportat la numărul total al stațiilor publice de așteptare din localitate destinate transportului urban/municipal	%

